



I. ZPRÁVA O UPLATŇOVÁNÍ ÚZEMNÍHO PLÁNU ZBYSLAVICE

za období 2018-2022

schválená dne 7.9.2022

doplnění kapitoly f) odst. 2 schváleno dne 27. 4. 2023

zpracována a projednána dle ustanovení § 55 odst.1 zákona č. 183/2006 Sb., o územním plánování a stavebním řádu (stavební zákon), ve znění pozdějších předpisů (dále jen „stavební zákon“), za použití ust. § 47 odst. 1 až 4 stavebního zákona. Obsahově v souladu s ust. § 15 vyhlášky č. 500/2006 Sb., o územně analytických podkladech, územně plánovací dokumentaci a způsobu evidence územně plánovací činnosti, ve znění pozdějších předpisů.

Pořizovatel a předkladatel zprávy:

Obecní úřad Zbyslavice se zajištěním kvalifikace dle §6 odst.2 stavebního zákona

Datum zpracování:

srpen 2022

OBSAH

1. ÚVODNÍ INFORMACE	3
2. I. ZPRÁVA O UPLATŇOVÁNÍ ÚZEMNÍHO PLÁNU ZBYSLAVICE.....	3
A. Vyhodnocení uplatňování územního plánu včetně vyhodnocení změn podmínek na základě, kterých byl územní plán vydán (§5 odst. 6 stavebního zákona), a vyhodnocení případných nepředpokládaných negativních dopadů na udržitelný rozvoj území	3
B. Problémy k řešení v územním plánu vyplývající z územně analytických podkladů.....	9
C. Vyhodnocení souladu územního plánu s politikou územního rozvoje a územně plánovací dokumentací vydanou krajem	11
D. Vyhodnocení potřeby vymezení nových zastavitelných ploch podle § 55 odst.4 stavebního zákona	16
E. Pokyny pro zpracování návrhu změny územního plánu, v rozsahu zadání změny.....	17
F. Požadavky a podmínky pro vyhodnocení vlivů návrhu změny územního plánu na udržitelný rozvoj území (§19 odst. 2 stavebního zákona), pokud je požadováno vyhodnocení vlivů na životní prostředí nebo nelze vyloučit významný negativní vliv na evropsky významnou lokalitu nebo ptačí oblast.....	289
G. Požadavky na zpracování variant řešení návrhu změny územního plánu, je-li zpracování variant vyžadováno.....	29
H. Návrh na pořízení nového územního plánu, pokud ze skutečností uvedených pod písmeny a) až d) vyplyne potřeba změny, která podstatně ovlivňuje koncepci územního plánu	29
I. Požadavky na eliminaci, minimalizaci nebo kompenzaci negativních dopadů na udržitelný rozvoj území, pokud byly ve vyhodnocení uplatňování územního plánu zjištěny	30
J. Návrhy na aktualizaci Zásad územního rozvoje Moravskoslezského kraje.....	30
3. VYHODNOCENÍ PROJEDNÁNÍ.....	30

1. ÚVODNÍ INFORMACE

Územní plán Zbyslavice (dále jen „ÚP Zbyslavice“) vydalo Zastupitelstvo obce Zbyslavice na svém 22. zasedání dne 20. prosince 2017 usnesením č. 22/232.4. Toto opatření obecné povahy pak nabylo účinnosti dne 5.1.2018.

Území řešené územním plánem je tvořeno katastrálním územím Zbyslavice (okres Ostrava-město), č. 792004.

Zpracování Zprávy o uplatňování ÚP Zbyslavice vychází z ustanovení § 55 odst. 1 stavebního zákona a § 15 vyhlášky č. 500/2006 Sb., o územně analytických podkladech, územně plánovací dokumentaci a způsobu evidence územně plánovací činnosti (dále jen „vyhláška“), ve znění pozdějších předpisů. V souladu s tímto ustanovením přistoupil Obecní úřad Zbyslavice, jako pořizovatel Zprávy o uplatňování, který si zajišťuje splnění kvalifikačních požadavků prostřednictvím fyzické osoby splňující kvalifikační požadavky dle § 24 stavebního zákona kladené na úředníky obecních úřadů, ke zpracování I. Zprávy o uplatňování územního plánu Zbyslavice za období 2018 až 2022 (dále jen „Zpráva“). Před jejím předložením zastupitelstvu obce musí být její návrh projednán.

Na projednání návrhu této Zprávy se použije přiměřeně § 47 odst. 1 až 4 stavebního zákona a pro její schválení se použije obdobně § 47 odst. 5 stavebního zákona a § 6 odst. 5 písm. e) stavebního zákona. Obsahové náležitosti zprávy o uplatňování územního plánu jsou pak stanoveny v § 15 vyhlášky. V tomto smyslu je zpracována první Zpráva o uplatňování ÚP Zbyslavice.

2. I. ZPRÁVA O UPLATŇOVÁNÍ ÚZEMNÍHO PLÁNU ZBYSLAVICE

A. Vyhodnocení uplatňování územního plánu včetně vyhodnocení změn podmínek na základě, kterých byl územní plán vydán (§5 odst. 6 stavebního zákona), a vyhodnocení případných nepředpokládaných negativních dopadů na udržitelný rozvoj území

A.1 Vyhodnocení uplatňování územního plánu:

- Územní plán Zbyslavice byl vydán 20. prosince 2017 a nabyl účinnosti dne 5. ledna 2018, od té doby nebyla projednána žádná jeho změna.
- V tomto období nebyly evidovány žádné územní studie.
- V uplynulém období byly naplňovány cíle a úkoly územního plánování v souladu se stanovenou koncepcí rozvoje území obce
- Urbanistická koncepce stanovená územním plánem je dodržována. Stávající i navrhované plochy jsou využívány v souladu s územním plánem.
- Základní hodnoty sídla jsou respektovány.
- Nebyly zaznamenány změny v hospodaření ve volné krajině.

Vymezení zastavěného území

Hranice zastavěného území vymezená v územním plánu zachycuje stav k měsíci květnu 2016, není do ní tedy promítnuta výstavba z let 2016 až 2018, kdy byl Územní plán Zbyslavice projednáván a dále výstavba z let 2018 až 2022.

Hranice zastavěného území bude aktualizována Změnou č.1 ÚP Zbyslavice.

Urbanistická koncepce

Územní plán se v rámci návrhu urbanistické koncepce zaměřil zejména na vymezení ploch s rozdílným funkčním využitím a na jejich uspořádání ve vzájemných vztazích a vymezení koridorů pro dopravní a technickou infrastrukturu.

Územní plán vymezuje plochy:

- Plochy bydlení individuálního (BI)
- Plochy bydlení hromadného (BH)
- Plochy rodinné individuální rekreace – chatové lokality (RI)
- Plochy občanského vybavení (O)
- Plochy veřejné vybavenosti (OV)
- Plochy tělovýchovy a sportu (OS)
- Plochy silniční dopravy (DS)
- Plochy pro vodní hospodářství (TV)
- Plochy veřejných prostranství (P)
- Plochy smíšené obytné (SO)
- Plochy výroby a skladování (V)
- Plochy vodní a vodohospodářské (W)
- Plochy parků, historických zahrad (ZP)
- Plochy zeleně ostatní a specifické (ZX)
- Plochy krajinné zeleně (KZ)
- Plochy zahrad v nezastavěném území (ZA)
- Plochy přírodní (PP)
- Plochy zemědělské (Z)
- Plochy lesní (L)

Koridory:

- Koridory pro dopravní infrastrukturu (KD)
- Koridory pro technickou infrastrukturu (KT)

Podrobné vyhodnocení využití návrhových ploch

Největší rozsah navržených zastavitelných ploch představují plochy určené pro bytovou výstavbu (plochy BI a SO). ÚP Zbyslavice vymezil 7,57 ha zastavitelných ploch mimo zastavěné území, které jsou pozvolně zastavovány rodinnými domy. Do března 2022 bylo zastavěno cca 0,63 ha, což představuje přibližně 8,3% z celkového množství.

Obec Zbyslavice sama nemá požadavky na vymezení nových rozvojových ploch mimo schválených návrhů na změnu ze strany fyzických osob.

V ÚP Zbyslavice nejsou vymezeny nové zastavitelné plochy pro rekreaci, občanské vybavení, výrobu a skladování, plochy dopravní infrastruktury, plochy vodní a vodohospodářské, plochy krajinné zeleně, plochy zahrad v nezastavěném území, ploch přírodní, plochy zemědělské a plochy lesní.

Současný stav těchto ploch je stabilizovaný a nejsou žádné požadavky na změnu ÚP Zbyslavice.

V územním plánu Zbyslavice je vymezena plocha pro vodní hospodářství (TV). Tato plocha je součástí stanovené koncepce pro řešení čištění odpadních vod.

Čistírna odpadních vod prozatím nebyla realizována. Navržená koncepce řešení splaškových vod na území obce bude prověřena Změnou č. 1 ÚP Zbyslavice. Požadavky na nové plochy pro vodní hospodářství nejsou uplatněny.

Plochy veřejných prostranství představují návrh lokálního rozšíření stávajících ploch veřejných prostranství, v kterém je situována významnější místní komunikace na min. š. 8 m.

Tyto záměry prozatím nebyly realizovány. Požadavky na nové plochy veřejných prostranství nejsou uplatněny.

Seznam zastavitelných ploch a stav využití:

Zastavitelná plocha	Druh plochy s rozdílným způsobem využití	Rozloha (ha) mimo zast. území	Zastavěno (ha) / realizováno	Zůstatek k zastavění (ha)	Využito (%)
BI-Z1	Plochy bydlení individuálního	0,67	0	0,67	0,0
BI-Z2	Plochy bydlení individuálního	0,14	0	0,14	0,0
BI-Z3	Plochy bydlení individuálního	0,18	0	0,18	0,0
BI-Z4	Plochy bydlení individuálního	0,1	0	0,1	0,0
BI-Z5	Plochy bydlení individuálního	0,3	0,11	0,19	36,7
BI-Z6	Plochy bydlení individuálního	1,31	0	1,31	0,0
BI-Z7	Plochy bydlení individuálního	0,47	0	0,47	0,0
BI-Z8	Plochy bydlení individuálního	0,54	0	0,54	0,0
BI-Z9	Plochy bydlení individuálního	0,21	0	0,21	0,0
BI-Z10	Plochy bydlení individuálního	0,49	0	0,49	0,0
BI-Z11	Plochy bydlení individuálního	0,45	0,28	0,17	62,3
BI-Z12	Plochy bydlení individuálního	0,28	0	0,28	0,0
BI-Z13	Plochy bydlení individuálního	0,25	0	0,25	0,0
BI-Z14	Plochy bydlení individuálního	0,26	0,12	0,14	46
BI-Z15	Plochy bydlení individuálního	0,3	0	0,3	0,0
BI-Z16	Plochy bydlení individuálního	0,43	0	0,43	0,0
BI-Z17	Plochy bydlení individuálního	0,36	0,12	0,24	33,3
BI-Z18	Plochy bydlení individuálního	0,25	0	0,25	0,0
BI-Z23	Plochy bydlení individuálního	0,17	0	0,17	0,0
BI-Z25	Plochy bydlení individuálního	0,26	0	0,26	0,0
TV-Z1	Plocha pro vodní hospodářství	0,19	NE	0,19	0,0
P-Z1	Plochy veřejných prostranství (výstavba místní komunikace)	0,19	NE	0,19	0,0
P-Z3	Plochy veřejných prostranství (přestavba komunikace)	0,12	NE	0,12	0,0
P-Z4	Plochy veřejných prostranství (přestavba komunikace)	0,09	NE	0,09	0,0
P-Z5	Plochy veřejných prostranství (přestavba komunikace včetně obratiště)	0,14	NE	0,14	0,0
P-Z6	Plochy veřejných prostranství (přestavba komunikace)	0,12	NE	0,12	0,0
P-Z8	Plochy veřejných prostranství (přestavba komunikace)	0,1	NE	0,1	0,0
P-Z9	Plochy veřejných prostranství (přestavba komunikace a výstavba návazného úseku včetně obratiště)	0,06	NE	0,06	0,0
P-Z10	Plochy veřejných prostranství (přestavba komunikace a výstavba návazného úseku včetně obratiště)	0,05	NE	0,05	0,0
P-Z12	Plochy veřejných prostranství (výstavba komunikace)	0,12	NE	0,12	0,0
P-Z13	Plochy veřejných prostranství (přestavba komunikace)	0,26	NE	0,26	0,0
SO-Z1	Plocha smíšená obytná	0,15	0	0,15	0,0
		9,01	0,63	8,38	7%

Seznam koridorů pro dopravní a technickou infrastrukturu a stav realizace:

označení koridoru	Stavba pro kterou je koridor vymezen	stav
KD-01	chodník	nebylo realizováno
KD-02	výstavba účelová komunikace	nebylo realizováno
KD-03	přestavba účelové komunikace	nebylo realizováno
KT-01	VTL plynovod	nebylo realizováno
KT-02	přípojka VN 22 kV (elektrická stanice)	nebylo realizováno
KT-03	kabelová přípojka VN 22 kV	nebylo realizováno
KT-04	Přeložka přípojky VN 22 kV	nebylo realizováno
KT-05	kanalizace	nebylo realizováno
KT-06	kanalizace	nebylo realizováno
KT-07	kanalizace	nebylo realizováno
KT-08	vodovod	nebylo realizováno
KT-09	STL plynovod	nebylo realizováno
KT-010	čerpací stanice odpadních vod	nebylo realizováno

Návrhové plochy sídelní zeleně byly částečně převzaty z původní územně plánovací dokumentace, částečně vymezeny nově, aby plnily převážně funkci izolační a ochrannou. Tyto záměry nebyly realizovány, ale na částech těchto ploch se již nachází stávající vzrostlá zeleň.

Návrhové plochy sídelní zeleně:

označení plochy	popis plochy	stav
ZP-01	Plocha parku je navržena v prostoru mezi místními komunikacemi, jedná se o proluku v zastavěném území	nebylo realizováno
ZP-02	Plocha pro veřejnou zeleň, proluka mezi účelovou komunikací a břehovou zelení rybníka	částečně stávající vzrostlá zeleň
ZX-01	Převzata z původního ÚP, izolační, ochranná funkce	nebylo realizováno
ZX-02	Vyplňuje prostor kolem obecního vodojemu, vyplňuje proluku mezi zastavitelnými plochami	částečně stávající vzrostlá zeleň
ZX-03	Bude plnit funkci izolační zeleně mezi plochami výroby a bydlení	částečně stávající vzrostlá zeleň
ZX-04	Navržena k ochraně VKP, stávající vodní plochy a vodní tok.	nebylo realizováno
ZX-05	Bude plnit funkci ochranné a izolační zeleně mezi plánovanou ČOV a plochami bydlení	částečně stávající vzrostlá zeleň
ZX-06	Převzata z původního ÚP, izolační, ochranná funkce	nebylo realizováno
ZX-07	Bude plnit funkci ochranné a izolační zeleně	nebylo realizováno

Uvedené plochy a koridory budou Změnou č.1 prověřeny a aktualizovány. Nové požadavky nejsou stanoveny.

Plochy přestavby

Nejsou územním plánem Zbyslavice vymezovány

Nejsou žádné nové požadavky.

Plochy a koridory územních rezerv

ÚP Zbyslavice vymezuje pouze jednu rezervu:

KT-R1 koridor pro splaškovou kanalizaci, která má prověřit reálnost a potřebu budoucího napojení výrobního areálu v ploše V-1 na obecní splaškovou kanalizaci.

V obci prozatím nebyla splašková kanalizace a ČOV realizována. Vymezení rezervy je stále aktuální. Obec neevokuje nové požadavky na vymezení územních rezerv.

Územní studie

Územní plán Zbyslavice vymezil jednu plochu, ve které je rozhodování o změnách v území podmíněno zpracováním územní studie. Jedná se o zastavitelnou plochu BI-Z6. Cílem této studie je prověření optimálního rozvržení parcelace a stanovení podrobnějších podmínek využití s ohledem na stávající plochy a záměry. Územní plán stanovil lhůtu pro pořízení studie na 4 roky od nabytí účinnosti opatření obecné povahy, kterým je vydán územní plán Zbyslavice. Lhůta tedy uplynula 5.1.2022. Dle stavebního zákona marným uplynutím lhůty omezení změn v území zaniká. V současnosti je tedy plocha BI-Z6 zastavitelná bez podmínky zpracování územní studie.

Změnou č. 1 ÚP Zbyslavice bude prověřena potřeba zpracování územní studie pro plochu BI-Z6 a dle prověření bude aktualizována kapitola I.A.12 Vymezení ploch a koridorů, ve kterých je rozhodování o změnách v území podmíněno zpracováním územní studie. Nové požadavky na územní studie nejsou stanoveny.

A.2 Nepředpokládané negativní dopady na udržitelný rozvoj území

Nebyly v uplynulém období zjištěny.

A.3 Změny podmínek, na základě kterých, byl územní plán vydán

Dle ustanovení § 5 odst. 6 stavebního zákona jsou obce povinny soustavně sledovat uplatňování územně plánovací dokumentace a vyhodnocovat je podle tohoto zákona. Dojde-li ke změně podmínek, na základě kterých, byla územně plánovací dokumentace vydána, jsou povinny pořídít změnu příslušné územně plánovací dokumentace.

Podmínky, za kterých byl územní plán vydán se změnily následovně:

1. ÚP Zbyslavice byl vydán na základě Politiky územního rozvoje České republiky ve znění aktualizace č.1, schválenou usnesením vlády č. 276 ze dne 15.4.2015. Od té doby byl tento strategický dokumenty územního plánování na úrovni státu několikrát aktualizován:
 - Aktualizace č.2 PÚR ČR schválené usnesením vlády ze dne 2.9.2019 č. 629
 - Aktualizace č.3 PÚR ČR schválené usnesením vlády ze dne 2.9.2019 č. 630
 - Aktualizace č.5 PÚR ČR schválené usnesením vlády ze dne 17.8.2019 č. 833
 - Aktualizace č.4 PÚR ČR schválené usnesením vlády ze dne 12.7.2021 č. 618
2. V době vydání ÚP Zbyslavice byly v platnosti Zásady územního rozvoje Moravskoslezského kraje vydané opatřením obecné povahy dne 22.12.2010 (nabytí účinnosti 4.2.2011). I zde došlo k několika aktualizacím:
 - Aktualizace č.1 ZÚR MSK vydané usnesením zastupitelstva kraje 9/957 dne 10.9.2018 a nabytí účinnosti 21.11.2018

- Aktualizace č.5 ZÚR MSK vydané usnesení zastupitelstva kraje 4/375 dne 17.6.2021 a nabytí účinnosti 31.7.2021
 - Aktualizace č.4 ZÚR MSK vydané usnesení zastupitelstva kraje 7/696 dne 16.3.2022 a nabytí účinnosti 16.4.2022
 - Aktualizace č.3 ZÚR MSK vydané usnesení zastupitelstva kraje 7/697 dne 16.3.2022 a nabytí účinnosti 16.4.2022
 - Aktualizace č. 2a ZÚR MSK vydaná usnesením zastupitelstva kraje č. 8/834 dne 16.6.2022 a nabytí účinnosti 16.8.2022
3. Byla zpracovaná 5.úplná aktualizace územně analytických podkladů Moravskoslezského kraje 2021, kde byly aktualizovány limity a hodnoty na území kraje, a také zde byly identifikovány některé problémy k řešení a záměry na změny v území, které se dotýkají obce Zbyslavice (podrobněji řešeno v kapitole B).
 4. Byla zpracovaná 5. úplná aktualizace územně analytických podkladů obce s rozšířenou působností Ostrava, která byla pořizována v souladu s požadavky stanovenými vyhláškou č. 500/2006 Sb., o územně analytických podkladech, územně plánovací dokumentaci a způsobu evidence územně plánovací činnosti, kdy vyhláškou č. 13/2018 Sb., došlo při novelizaci tohoto předpisu ke změně obsahu územně analytických podkladů.
 5. Od doby vydání Územního plánu Zbyslavice byl několikrát novelizován stavební zákon a jeho prováděcí vyhlášky. Např. dne 1.1.2018 nabyla účinnosti podstatná novela stavební zákona č. 225/2014 Sb., dne 29.1.2018 vstoupila v platnost novelizovaná vyhláška č. 500/2006 Sb., kterou se mimo jiné mění náležitosti obsahu územního plánu v příloze č.7.
 6. Také byly novelizovány některé další zákony s podstatným dopadem na územního plánování a pořizování územních plánů např.:
 - Zákon č. 100/2001 Sb., o posuzování vlivů na životní prostředí,
 - Zákon č. 114/1992 Sb., o ochraně přírody a krajiny,
 - Zákon č. 258/2000 Sb., o ochraně veřejného zdraví,
 - Zákon č. 334/1992 Sb., o ochraně zemědělského půdního fondu.
 - Zákon č. 201/2012 Sb., o ochraně ovzduší
 7. Zastupitelstvo obce na svém 22. zasedání dne 13.4.2022 schválilo návrhy na změnu ÚP Zbyslavice, které mají být prověřeny ve Změně č.1
 8. Požadavek obce na změnu územního plánu: prověřit změnu funkčního využití území na části pozemku parc. č. 2567 v k.ú. Zbyslavice, která se nachází v zastavěném území v ploše ZP-O2 tak, aby zde bylo možno umístit drobné stavby související s rybníkem (rybářská bouda) s možností lokalitu využít k volnočasovým aktivitám.

Z výše uvedeného vyplývá, že se změnilы podmínky, na základě kterých, byl Územní plán Zbyslavice vydán, a je potřeba pořídit jeho změnu, kterou budou prověřeny také záměry na využití a uspořádání území v souladu s usnesením zastupitelstva obce a požadavky obce.

B. Problémy k řešení v územním plánu vyplývající z územně analytických podkladů

B.1 Územně analytické podklady Moravskoslezského kraje

Pátá úplná aktualizace 2021 (ÚAP MSK), která byla zpracována v souladu s požadavky zákona č. 183/2006 Sb., o územním plánování a stavebním řádu (stavební zákon) ve znění pozdějších předpisů a vyhlášky č. 500/2006 Sb., o územně analytických podkladech, územně plánovací dokumentaci a způsobu evidence územně plánovací činnosti, ve znění pozdějších předpisů.

Aktualizace ÚAP MSK určuje obecné problémy k řešení v územně plánovací dokumentaci, zahrnující zejména požadavky na odstranění nebo omezení urbanistických, dopravních a hygienických závad, vzájemných střetů na provedení změn v území a střetů těchto záměrů s limity využití území, slabých stránek, hrozeb a rizik souvisejících s nevyvážeností územních podmínek udržitelného rozvoje území.

Limity a hodnoty evidované v ÚAP MSK na území obce:

- Větrný a vodní mlýn
- Přečhodové pásmo krajinných typů
- Krajinný horizont – regionální
- VTL plynovod s tlakem nad 40 barů
- Regionální ÚSES
- Přírodní park (Oderské vrchy)
- Migračně významné území
- Dálkový migrační koridor

Problémy k řešení P-S2: chybějící silniční propojení sídel Zbyslavice a Bítov

Územní plán Zbyslavice vymezuje koridor KD-O3, který řeší propojení účelových komunikací s obcí Bítov, tento záměr je evidován i jako veřejně prospěšná stavba.

Záměry na změny v území:

- PZ 2 – koridor pro stavbu zdvojení VTL plynovodu Libhošť - Děhylov
- Regionální biokoridor 603,602
- Regionální biocentrum 134,255

V ÚP Zbyslavice jsou respektovány limity a hodnoty evidované v ÚAP MSK, i když ne všechny jsou v územním plánu zobrazeny. Migračně významná východní a severní část území obce není dotčena žádnými návrhy. Záměry a problémy k řešení jsou územním plánem zohledněny a budou dále prověřeny v připravované Změně č.1 ÚP Zbyslavice.

B.2 Územně analytické podklady správního obvodu obce s rozšířenou působností Ostrava

Pátá úplná aktualizace územně analytických podkladů pro správní obvod obce s rozšířenou působností Ostrava (dále ÚAP) byla pořízena v souladu s požadavky zákona č. 183/2006 Sb., o územním plánování a stavebním řádu (stavební zákon) ve znění pozdějších předpisů a vyhlášky č. 500/2006 Sb., o územně analytických podkladech, územně plánovací dokumentaci a způsobu evidence územně plánovací činnosti, ve znění pozdějších předpisů.

ÚAP byly aktualizovány na základě údajů o území poskytnutých do 31.6.2020.

Limity a hodnoty evidované v ÚAP na území obce:

- Větrný mlýn – významná krajinná dominanta
- Kaplička v ulici U Kaple
- VTL plynovod s tlakem nad 40 barů
- Regionální a místní ÚSES
- Přírodní park (Oderské vrchy)
- Migračně významná území – jádrová území a migrační koridory
- Zranitelná oblast povrchových a podzemních vod
- Vodní tok Sezina
- Meliorace (podrobné odvodňovací zařízení)

Záměry na změny v území: jsou převzaty ze ZÚR MSK (zdvojení VTL plynovodu), zastavitelné plochy z platného ÚP Zbyslavice a systém ÚSES z „Plán ÚSES správního obvodu ORP Ostrava“ (dále jen Plán ÚSES).

Problémy k řešení v územně plánovací dokumentaci

kód problému	charakteristika	popis problému	řešení
ZH03	dopravní, hygienická a hluková zátěž pro stávající obytnou zástavbu	Bývalé zemědělské družstvo, v současnosti areál kamionové přepravy	ÚP Zbyslavice navrhuje plochu izolační zeleně ZX-O3
ZZ-1	návaznost jevů	ZB-LBC 5 nenavazuje na ÚSES v Těškovících	řešeno v Plánu ÚSES, bude prověřeno Změnou č. 1
ZZ-2	návaznost jevů	ZB-RBK 603 nenavazuje na ÚSES v Kyjovicích	řešeno v Plánu ÚSES, bude prověřeno Změnou č. 1
nezobrazeno v grafice	dopravní infrastruktura	hluk z dopravy	obcí prochází silnice III. třídy, zástavba se nachází v těsné blízkosti, nástroji územního plánování nelze řešit tento problém
nezobrazeno v grafice	technická infrastruktura	neexistující, nefunkční kanalizace	ÚP Zbyslavice řeší návrh splaškové kanalizace a vymezení plochy pro obecní ČOV

ZZ-1 a ZZ-2 nejsou zobrazeny v grafické části ÚAP, jelikož byl v roce 2020 zpracován pro území ORP Ostrava „**Plán ÚSES správního obvodu ORP Ostrava**“. Ve výkresu problémů území je znázorněn překryv prvků ÚSES v platné ÚPD a v Plánu ÚSES.

Aktuálnost výše uvedených záměrů a problému k řešení bude prověřena při pořizování Změny č. 1 ÚP Zbyslavice.

C. Vyhodnocení souladu územního plánu s politikou územního rozvoje a územně plánovací dokumentací vydanou krajem

Podle § 54 odst. 6 stavebního zákona je obec povinna uvést do souladu územní plán s územně plánovací dokumentací vydanou krajem a schválenou politikou územního rozvoje. Do té doby nelze rozhodovat podle částí územního plánu, které jsou s nimi v rozporu.

C.1. Vyhodnocení souladu Územního plánu s Politikou územního rozvoje

Politika územního rozvoje ČR (dále také PÚR ČR) je celostátní nástroj územního plánování. Určuje požadavky na konkretizaci úkolů územního plánování v republikových, mezinárodních a přeshraničních souvislostech, určuje strategii a základní podmínky pro naplňování těchto úkolů a stanovuje republikové priority územního plánování pro zajištění udržitelného rozvoje území. V PÚR ČR se rovněž vymezují oblasti se zvýšenými požadavky na změny v území, které svým významem přesahují území jednoho kraje, a dále významné oblasti se specifickými hodnotami a se specifickými problémy a koridory a plochy dopravní a technické infrastruktury. Pro vymezené oblasti, koridory a plochy se stanovují kritéria a podmínky pro rozhodování o možnostech změn v jejich využití

Územní plán Zbyslavice byl zpracován v souladu s požadavky Politiky územního rozvoje ČR ve znění aktualizace č.1, schválenou usnesení vlády č. 276 ze dne 15.4.2015. Od té doby byl tento strategický dokumenty územního plánování na úrovni státu několikrát novelizován.

Dne 2.9.2019 byla usneseními č. 629 a 630 schválena 2. a 3. aktualizace PÚR ČR. Aktualizace č. 2 spočívá ve změně stávajícího označení rozvojového záměru R 43 v úseku Brno – Moravská Třebová, a to z „R43“ na „S43“. Jedná se o změnu z rychlostní komunikace na kapacitní silnici. Aktualizace č. 3 ukládá úkol Zlínskému kraji, a to vymezit v zásadách územního rozvoje plochu pro vodní dílo Vlachovice.

Aktualizace č. 5 PÚR ČR byla schválena 17. 8. 2020 usnesením vlády č. 833. Obsahem je uložení úkolu pro Ústecký a Středočeský kraj ve spolupráci s Ministerstvem životního prostředí, Ministerstvem zemědělství a Ministerstvem pro místní rozvoj vymezit v zásadách územního rozvoje plochy pro vodní díla Kryry, Senomaty a Šanov včetně doplňujících nezbytných ploch, koridorů jako opatření k nedostatku vody, ke snížení povodňových rizik a optimalizaci vodního režimu.

Aktualizace č. 2, č. 3 a č.5 se netýkají ORP Ostrava a nemají vliv na území obce Zbyslavice.

Aktualizace č. 4 byla schválena usnesení vlády č. 618 ze dne 12.6.2021 a byla zpracována na základě Zprávy o uplatňování Politiky územního rozvoje České republiky. Jedná se o tzv. „řádnou“ aktualizaci PÚR ČR, i přesto zásadně nemění koncepci platné PÚR ČR. Předmětem návrhu Aktualizace č. 4 PÚR ČR jsou úpravy stávajících kapitol ve smyslu doplnění, případně zpřesnění, resp. vypuštění textů, a tomu odpovídající úpravy a doplnění příslušných schémat. Návrhem aktualizace jsou dotčeny všechny kapitoly platné PÚR ČR, nejvíce pak kapitoly 5 a 6 týkající se rozvojových záměrů dopravní a technické infrastruktury. Součástí je i Vyhodnocení vlivů návrhu Aktualizace č. 4 PÚR ČR na udržitelný rozvoj území, včetně vyhodnocení vlivů na životní prostředí (SEA) a posouzení vlivu na evropsky významné lokality a ptačí oblasti.

Posouzení souladu Územního plánu Zbyslavice s Politikou územního rozvoje ČR, ve změni Aktualizací č. 1,2,3, 5 a 4

Články týkající se republikových priorit, rozvojových oblastí a rozvojových os byly upraveny především po formální stránce, k významnějším úpravám došlo u bodů:

14a) Při plánování rozvoje venkovských území a oblastí ve vazbě na rozvoj primárního sektoru zohlednit ochranu kvalitních lesních porostů, vodních ploch a kvalitní zemědělské, především orné půdy a ekologických funkcí krajiny.

Ve venkovských území se rozšířila ochrana kvalitní zemědělské půdy i o ochranu kvalitních lesních porostů a vodních ploch. Bude prověřeno ve Změně č. 1 ÚP Zbyslavice.

(25) Vytvářet podmínky pro preventivní ochranu území a obyvatelstva před potenciálními riziky a přírodními katastrofami v území (záplavy, sesuvy půdy, eroze, sucho atd.) s cílem jim předcházet a minimalizovat jejich negativní dopady. Zejména zajistit územní ochranu ploch potřebných pro umístění staveb a opatření na ochranu před povodněmi a pro vymezení území určených k řízeným rozlivům povodní. Vytvářet podmínky pro zvýšení přirozené retence srážkových vod v území a využívání přírodně blízkých opatření pro zadržování a akumulaci povrchové vody tam, kde je to možné s ohledem na strukturu osídlení a kulturní krajinu jako jedno z adaptačních opatření v případě dopadů změny klimatu.

V území vytvářet podmínky pro zadržování, vsakování i využívání dešťových vod jako zdroje vody a s cílem zmírňování účinků povodní a sucha.

Při vymezování zastavitelných ploch zohlednit hospodaření se srážkovými vodami.

Rozšíření bodu o ochranu území před suchem. Bude prověřeno ve Změně č. 1 ÚP Zbyslavice.

Rozvojové oblasti a rozvojové osy

Obec Zbyslavice je zařazena do OB2 Metropolitní rozvojová oblast Ostrava. Jedná se o území ovlivněné rozvojovou dynamikou krajského města Ostrava, s velmi silnou koncentrací obyvatelstva a ekonomických činností. Oblast má silné vazby na sousední Polsko. Výrazným předpokladem rozvoje je v současnosti budované napojení na dálniční síť ČR a Polska, jakož i poloha na II. a III. tranzitním železničním koridoru.

Z této skutečnosti nevyplývá žádný úkol k řešení v ÚP Zbyslavice.

V případě specifických oblastí byly provedeny dva zásadní zásahy, tj. byly doplněny dvě nové oblasti „specifická oblast Sokolovsko“ a „specifická oblast, ve které se projevuje aktuální problém ohrožení území suchem“

Obec Zbyslavice není zařazena do žádné rozvojové osy ani specifické oblasti.

Koridory a plochy dopravní infrastruktury

PÚR ČR na území obce nevymezuje žádné koridory a plochy dopravní infrastruktury. V řešeném území je však vymezen koridor technické infrastruktury P13 pro plynovou přepravní soustavu vedoucí z okolí obce Libhošť k obci Děhylov. Tento koridor je upřesněn v ZÚR MSK a územním plánem Zbyslavic je tento záměr respektován.

Lze konstatovat, že v Územním pláně Zbyslavice není v rozporu s PÚR ČR v aktuálním znění. Změnou č. 1 budou prověřeny republikové priority územního plánování pro zajištění udržitelného rozvoje území.

C.2. Vyhodnocení souladu Územního plánu se Zásadami územního rozvoje Moravskoslezského kraje

V době vydání ÚP Zbyslavice byly v platnosti Zásady územního rozvoje Moravskoslezského kraje vydané opatřením obecné povahy dne 22.12.2010 (nabytí účinnosti 4.2.2011). Od té doby bylo schváleno 5 aktualizací. V současnosti jsou v platnosti Zásady územního rozvoje Moravskoslezského kraje ve znění Aktualizace č. 1, 2a, 3, 4 a 5 (dále také ZÚR MSK), které nabyly účinnosti 16.8.2022.

Priority územního plánování kraje pro zajištění udržitelného rozvoje území

ZÚR MSK ve znění své aktualizace stanovují priority územního plánování pro dosažení vyváženého vztahu územních podmínek pro hospodářský rozvoj, sociální soudržnost obyvatel a příznivé životní prostředí kraje:

- dokončení napojení kraje na nadřazenou silniční a železniční síť mezinárodního a republikového významu – *netýká se obce Zbyslavice*
- zkvalitnění a rozvoj dopravního propojení západní části kraje (Krnov, Bruntál, Rýmařov, Vítkov) – *netýká se obce Zbyslavice*
- vytvoření podmínek pro stabilizované zásobování území energiemi včetně rozvoje mezistátního propojení s energetickými systémy na území Slovenska a Polska – *ÚP Zbyslavice stabilizuje návrh na zdvojení VTL plynovodu Příbor (Libhošť) - Děhylov*
- vytvoření podmínek pro rozvoj polycentrické sídelní struktury a rozvoj rezidenční, výrobní a obslužné funkce spádových obcí – *obec Zbyslavice není spádovou obcí*

- v rámci rozvoje sídel
 - efektivně využívat zastavěné území (tj – přednostní využití nezastavěných ploch v zastavěném území a ploch určených k asanaci při vymezení nových zastavitelných ploch) - v ÚP Zbyslavice jsou vymezovány nové rozvojové plochy jako proluky v území nebo v návaznosti na zastavěné území, nejsou zde vymezeny žádné plochy k asanaci
 - nové rozvojové plochy nevymezovat v lokalitách, kde by jejich zastavění vedlo ke srůstání sídel a zvýšení neprůchodnosti území – historicky již došlo ke srůstání obce Zbyslavice (lokality Vrchpolí) s obcí Olbramice, v této části má územní plán vymezeny zastavitelné plochy BI-Z15, BI-Z16 s BI-Z17 – změnou č.1 prověřit podmínky v území, řešení prostupnosti území, nevymezovat nové zastavitelné plochy
 - preferovat lokality mimo záplavové území – v řešeném území nejsou stanovena záplavová území
- ochrana a zkvalitňování obytné funkce sídel a jejich rekreačního zázemí; rozvoj obytné funkce řešit současně s odpovídající veřejnou infrastrukturou – obec Zbyslavice nabízí kvalitní bydlení v klidném prostředí, bez rušící výroby, v návaznosti na rozvoj bydlení řeší ÚP Zbyslavice i rozvoj odpovídající veřejné infrastruktury
- podporovat rozvoj systémů odvádění a čištění odpadních vod, včetně vytváření podmínek pro zvýšení přirozené retence srážkových vod v území s ohledem na strukturu osídlení a kulturní krajinu jako alternativu k umělé akumulaci vod – ÚP Zbyslavice navrhuje odvádění a čištění odpadních vod v obecní ČOV (tento záměr není v současnosti realizovaný), územní plán svou koncepcí podporuje přirozenou retenci srážkových vod
- rozvoj rekreace a cestovního ruchu na území Slezských Beskyd, Moravskoslezských Beskyd, Oderských vrchů, Nizkého a Hrubého Jeseníku a Zlatohorské vrchoviny – řešené území leží mimo oblasti cestovního ruchu. ÚP Zbyslavice zlepšuje podmínky využití území pro účely rekreace.
- vytváření územních podmínek pro rozvoje integrované hromadné dopravy – v území je dostupná pouze autobusová doprava, rozvoj jiných druhů hromadné dopravy se nepředpokládá
- vytváření územních podmínek pro rozvoj udržitelných druhů dopravy (pěší dopravy a cyklo dopravy; podpora rozvoje systému pěších a cyklistických tras s vazbou na přilehlé území ČR, Slovenska a Polska– územní plán Zbyslavice stabilizuje současné cyklotrasy a vytváří územní podmínky pro rozvoj pěší dopravy a cyklo dopravy v rámci jednotlivých funkčních ploch
- polyfunkční využití rekultivovaných a revitalizovaných ploch – netýká se obce Zbyslavice
- stabilizace a postupné zlepšování stavu složek životního prostředí především v centrální a východní části kraje, vytváření podmínek pro postupné snižování zátěže obytného a rekreačního území hlukem a emisemi z dopravy a výrobních provozů, vytváření územní podmínky pro výsadbu zeleně, přednostně v oblastech s dlouhodobě zhoršenou kvalitou ovzduší – netýká se obce Zbyslavice.
- ochrana přírodních, kulturních a civilizačních hodnot směřující k udržení a zachování nejvýraznějších jevů a znaků, které vystihují jedinečnost a nezaměnitelnost charakteru území – přírodní, kulturní a civilizační hodnoty jsou územním plánem respektovány
- preventivní ochrana území před současnými i předvídatelnými bezpečnostními hrozbami přírodního a antropogenního charakteru s cílem minimalizovat negativní dopady možných mimořádných událostí a krizových situací na chráněné zájmy na území kraje, přičemž za chráněné zájmy jsou považovány především životy a zdraví osob, životní prostředí a majetek – mezi předvídatelnou hroznou lze zařadit případnou havárii na VTL plynovodu, v bezpečnostním pásmu se nachází část zastavěného území a zastavitelné plochy BI-Z14, BI-Z13, BI-Z18, BI-Z5, BI-Z4, jiné předvídatelné hrozby se v území nevyskytují.

- respektování zájmů obrany státu – *bude projednáno s dotčeným orgánem*
- respektování zájmů ochrany obyvatelstva za účelem předcházení vzniku mimořádných událostí a krizových situací a zajištění připravenosti na jejich řešení – není územním plánem řešeno
- ochrana a využívání zdrojů černého uhlí v souladu s principy udržitelného rozvoje *netýká se obce Zbyslavice.*

Rozvojové oblasti a rozvojové osy

Dle ZÚR MSK je obec Zbyslavice součástí rozvojové oblasti republikového významu OB2 Ostrava. Pro tuto rozvojovou oblast stanovují ZÚR MSK následující úkoly pro územní plánování

- při zpřesňování ploch a koridorů nadmístního významu včetně územních rezerv a vymezení skladebných částí ÚSES koordinovat vazby a souvislosti s přilehlým územím Polska – *netýká se Územního plánu Zbyslavice*
- vymežit plochu pro veřejné logistické centrum ve vazbě na letiště L. Janáčka Ostrava – Mošnov – *netýká se Územního plánu Zbyslavice*

Plochy a koridory nadmístního významu, včetně ploch a koridorů veřejné infrastruktury, ÚSES a územních rezerv

PZ2-VTL plynovod Libhošť – Děhylov – zdvojení stávajícího VTL plynovodu DN 700 – *je Územním plánem Zbyslavice respektováno.*

V ÚP Zbyslavice je vymezen a zpřesněn ÚSES v souladu se ZÚR MSK.

- regionální biocentrum 134 Horník – je Územním plánem Zbyslavice respektováno
- regionální biocentrum 255 Údolí Polančice – je Územním plánem Zbyslavice respektováno, vede po hranici s obcí Zbyslavice
- biokoridor 592 – je Územním plánem Zbyslavice respektován – v k.ú. Zbyslavice doplněn vymezením místního biocentra
- biokoridor 602 – je Územním plánem Zbyslavice respektován
- biokoridor 603 – je Územním plánem Zbyslavice respektován

Stanovení cílových kvalit krajín včetně územních podmínek pro jejich zachování nebo dosažení

ZÚR MSK vymezují typy krajín jako jednotlivé specifické krajiny a jako dílčí skladebné části oblastí specifických krajín. Pro každou specifickou krajinu ZÚR MSK stanovují charakteristické znaky a cílové kvality včetně podmínek pro jejich zachování nebo dosažení.

Společnými podmínkami k dosažení cílových kvalit krajiny ve specifických krajínách, na jejichž území leží vymezené kumulované přírodní, kulturní a civilizační hodnoty nadmístního významu, jsou:

- dbát na zachování vizuálního vlivu přírodních a kulturních dominant v krajinných panoramatech i v dílčích scénériích, minimalizovat narušení pohledové siluety vymezených hodnot v krajinných panoramatech konkurenčními stavbami.
- Respektovat „genius loci“ území kumulovaných přírodních, kulturních a civilizačních hodnot.

Obec Zbyslavice spadá do Oblasti specifických krajín Nížkého Jeseníku (B)

Kyjovice – Pustá Polom (B-10) - SV část obce Zbyslavice.

Charakteristickými znaky této krajiny – přírodní park Oderské vrchy, členitá pahorkatina s velkými celky lesních porostů a zahloubenými lesnatými údolími vytvářející rozmanitou krajinnou scénu.

Cílové kvality – členitá krajina s velkými celky lesních porostů a zahloubenými lesnatými údolími s limitovaným rozsahem nových ploch obytné zástavy u vesnických sídel.

Podmínky pro zachování a dosažení cílových kvalit – omezit plošný rozsah nové zástavby a zachovat dosavadní venkovskou strukturu osídlení.

Oderské vrchy (B-11) – zasahuje na území obce pouze okrajově

Podmínky pro zachování a dosažení cílových kvalit: - zachovat dosavadní strukturu osídlení s převahou venkovských sídel, vyloučit či omezit zásahy (rekreační funkce, stavební činnost včetně staveb technické a dopravní infrastruktury) do niv a porostů lužních lesů.

Přechodová pásma (PPM) do sousedních krajín PPM51 a PPM 52 přechodová pásma mezi B-10 a B-11 zasahují na většinu území obce Zbyslavice.

ZÚR MSK vymezují přechodová pásma jako území, ve kterém dochází k postupné změně kvalit sousedících specifických krajín.

Společnými podmínkami k dosažení cílových kvalit krajiny ve vymezených přechodových pásmech jsou:

- Uplatňování cílových kvalit sousedních specifických krajín.
- Uplatňování podmínek k dosažení cílových kvalit sousedních specifických krajín v závislosti na charakteru záměru a jeho umístění.

Lze konstatovat, že Územní plán Zbyslavice není v rozporu se ZÚR MSK v aktuálním znění. Změnou č. 1 budou prověřeny republikové priority územního plánování pro zajištění udržitelného rozvoje území a bude vyhodnoceno zařazení obce Zbyslavice do specifických krajín, které bude promítnuto do řešení krajiny v ÚP Zbyslavice.

D. Vyhodnocení potřeby vymezení nových zastavitelných ploch podle § 55 odst.4 stavebního zákona

Seznam zastavitelných ploch určených pro bydlení

Zastavitelná plocha	Druh plochy s rozdílným způsobem využití	Rozloha (ha) mimo zast. území	Zastavěno (ha)	Zůstatek k zastavění (ha)	Využito (%)
BI-Z1	Plochy bydlení individuálního	0,67	0	0,67	0,0
BI-Z2	Plochy bydlení individuálního	0,14	0	0,14	0,0
BI-Z3	Plochy bydlení individuálního	0,18	0	0,18	0,0
BI-Z4	Plochy bydlení individuálního	0,1	0	0,1	0,0
BI-Z5	Plochy bydlení individuálního	0,3	0,11	0,19	36,7
BI-Z6	Plochy bydlení individuálního	1,31	0	1,31	0,0
BI-Z7	Plochy bydlení individuálního	0,47	0	0,47	0,0
BI-Z8	Plochy bydlení individuálního	0,54	0	0,54	0,0
BI-Z9	Plochy bydlení individuálního	0,21	0	0,21	0,0
BI-Z10	Plochy bydlení individuálního	0,49	0	0,49	0,0
BI-Z11	Plochy bydlení individuálního	0,45	0,28	0,17	62,3
BI-Z12	Plochy bydlení individuálního	0,28	0	0,28	0,0
BI-Z13	Plochy bydlení individuálního	0,25	0	0,25	0,0
BI-Z14	Plochy bydlení individuálního	0,26	0,12	0,14	46
BI-Z15	Plochy bydlení individuálního	0,3	0	0,3	0,0
BI-Z16	Plochy bydlení individuálního	0,43	0	0,43	0,0
BI-Z17	Plochy bydlení individuálního	0,36	0,12	0,24	33,3
BI-Z18	Plochy bydlení individuálního	0,25	0	0,25	0,0
BI-Z23	Plochy bydlení individuálního	0,17	0	0,17	0,0
BI-Z25	Plochy bydlení individuálního	0,26	0	0,26	0,0
SO-Z1	Plocha smíšená obytná	0,15	0	0,15	0,0
		7,57	0,63	6,9	8,3

Územní plán Zbyslavice vymezil pro bydlení celkem 7,57 ha zastavitelných ploch mimo zastavěné území, které doposud nebyly významně využity. Zastavitelné plochy jsou zastavovány pozvolna, převážně jsou k výstavbě využívány proluky a zahrady v zastavěném území obce. Doposud bylo zastavěno přibližně 0,63 ha v rámci zastavitelných ploch BI-Z11, BI-Z14, BI-Z17 a BI-Z5. Územní plán tedy stále nabízí odhadem 6,9 ha ploch určených pro zástavbu. Předpokládaná potřeba dle demografické prognózy byla odhadována na cca 5,3 ha pro 41 bytů s výhledem do r. 2027. Převís nabídky ploch pro bydlení tak činí cca 30 %. To je hodnota, která je vyšší než doporučený převís dle metodiky a doporučení ministerstva pro místní rozvoj, který by měl být do 20%.

Návrhové plochy pro občanskou vybavenost a výrobu nejsou územním plánem vymežovány a v současnosti nejsou požadavky na jejich vymezení. Je předpoklad, že případná potřeba bude uspokojena intenzifikací stávajících ploch nebo v rámci ploch smíšených obytných.

Z výše uvedeného lze konstatovat, že obec Zbyslavice má územním plánem vymezen dostatek zastavitelných ploch pro budoucí rozvoj obce.

E. Pokyny pro zpracování návrhu změny územního plánu, v rozsahu zadání změny

Vzhledem k tomu, že obec obdržela v uplynulém období návrhy na změny územního plánu, o kterých rozhodlo zastupitelstvo obce dne 13. 4. 2022 a došlo ke změně dalších podmínek v území, bude na základě této Zprávy přistoupeno k pořízení Změny č. 1 Územního plánu Zbyslavice.

a) Požadavky na základní koncepci rozvoje území obce

Nadřazená územně plánovací dokumentace a podklady zpracované MSK:

1. Při zpracování Změny č.1 ÚP Zbyslavice respektovat Politiku územního rozvoje ČR 2008, ve znění aktualizací č. 1, č. 2, č. 3, č. 5 a č. 4 (poslední aktualizace schválená usnesením vlády ČR dne 12. července 2021 č. 618). Respektovat republikové priority územního plánování pro zajištění udržitelného rozvoje, které se týkají urbanistické koncepce obce viz kapitola C. Zprávy.
2. Změna č. 1 bude konfrontována se Zásadami územního rozvoje Moravskoslezského kraje ve znění po Aktualizaci č. 1, 2a, 3, 4 a 5. viz. kapitola C. Zprávy. Změnou č. 1 budou prověřeny republikové priority územního plánování pro zajištění udržitelného rozvoje území a bude vyhodnoceno zařazení obce Zbyslavice do specifických krajín, které bude promítnuto do řešení krajiny v ÚP Zbyslavice.
3. Změna č. 1 bude konfrontována s požadavky všech územně analytických podkladů viz. kapitola B. Zprávy.
4. Ve Změně č. 1 zohlednit platné koncepční rozvojové materiály a územně plánovací podklady Moravskoslezského kraje, zejména:
 1. Program zlepšování kvality ovzduší
 2. Územní energetickou koncepci Moravskoslezského kraje
 3. Aktualizace střednědobého plánu rozvoje sociálních služeb v Moravskoslezském kraji na léta 2015-2022
 4. Krajská územní studie „Územní systém ekologické stability Moravskoslezského kraje – plán regionálního ÚSES MSK (2019)“;

Požadavky na urbanistickou koncepci:

1. Ve Změně č. 1 bude aktualizováno zastavěné území v souladu s § 58 stavebního zákona.
2. Zachovat stávající sídelní strukturu, respektovat nezastavěné horizonty.
3. Provéřít stávající zastavitelné plochy a nově navrhované zastavitelné plochy především s ohledem na respektování principů udržitelného rozvoje, ale také s důrazem na zachování, či zlepšení kvality stávajícího a budoucího života obyvatel.
4. Provéřít následující návrhy na změny územního plánu schválené zastupitelstvem obce (číslování požadavků bylo ponecháno tak, aby pro přehlednost odpovídalo usnesení zastupitelstva obce ze dne 13.4.2022):

Číslo:	Číslo parcely:		Požadovaná změna
2.	parc. č. 2781 v k. ú. Zbyslavice (JV část pozemku o výměře cca 5014 m ²)		Plocha BI – bydlení individuální
<div data-bbox="347 376 1444 981" style="text-align: center;"> <p>The map displays a section of the Zbyslavice and Olbramice area. Parcel 2781 is highlighted in orange and labeled '26'. Other planning zones shown include BI-Z16 (orange hatched), BI-Z11, BI-Z14, BI-Z17, BI-Z5, BI-30, and DS-12-S-19. The map also shows the 'Zbyslavice 752004' and 'Olbramice 752005' cadastral areas, and a 'Glebovice 752006' area. A road or utility line runs diagonally through the area, with a dashed line indicating a boundary or specific zone.</p> </div> <p data-bbox="341 1016 1086 1050"><u>Odborné stanovisko pořizovatele dle § 46 odst. 3 stavebního zákona:</u></p> <p data-bbox="341 1066 1339 1099">Pořizovatel nedoporučuje, aby byl návrh prověřen Změnou č. 1 územního plánu Zbyslavice.</p> <p data-bbox="341 1117 483 1151"><u>Odůvodnění:</u></p> <p data-bbox="341 1167 1490 1469">Návrh je v rozporu s ust. § 18 odst. 4 stavebního zákona, kdy územní plánování ve veřejném zájmu chrání krajinu a nezastavěné území. Územní plán Zbyslavice vymezil pro bydlení cca 7,57 ha zastavitelných ploch mimo zastavěné území, které doposud nebyly významně využity. Zastavitelné plochy jsou zastavovány pozvolna, převážně jsou k výstavbě využívány proluky a zahrady v zastavěném území obce. Doposud bylo zastavěno pouze 0,67 ha v rámci ploch BI-Z11, BI-Z14, BI-Z17 a BI-Z5. Územní plán tedy stále nabízí cca 6,9 ha ploch určených pro zástavbu. Zastavitelné plochy se vymezují s ohledem na potenciál rozvoje a míru využití zastavěného území. Předpokládaná potřeba dle demografické prognózy se odhaduje na cca 5,3 ha s výhledem do r. 2027. Převis nabídky ploch pro bydlení tak činí cca 30 %. To je hodnota, která je vyšší než doporučený převis dle metodiky a doporučení ministerstva pro místní rozvoj, který by měl být 20%.</p> <p data-bbox="341 1485 1490 1585">V blízkosti parc. č. 2781 v k.ú. Zbyslavice se nachází doposud zcela nevyužitá zastavitelná plocha BI-Z16. Pokud se na území obce nacházejí vhodnější zastavitelné plochy pro bydlení, které dosud nejsou využity, není možné v souladu se zákonem vymezovat plochy nové.</p> <p data-bbox="341 1601 1490 1771">Navíc pozemek není v bezprostřední návaznosti na zastavěné území obce a není napojen na technickou infrastrukturu. Vymezování takto izolovaných novostaveb do volné krajiny včetně budování nové technické infrastruktury je nekonceptní a nevhodné, a přináší riziko dalšího živelného rozvoje výstavby, která by v tomto místě podporovala nevhodný trend srůstání s obcí Olbramice, což je v rozporu s republikovými prioritami územního plánování stanovenými v Politice územního rozvoje ČR.</p>			
<p>Zastupitelstvo obce rozhodlo, že tento návrh na změnu bude prověřen ve Změně č. 1 Územního plánu Zbyslavice pouze částečně, a to pro výstavbu 1 rodinného domu v části přiléhající ke komunikaci na pozemku p. č. 2756 v k. ú. Zbyslavice a za podmínky, že vlastník pozemku uhradí náklady na zpracování této změny</p>			

Číslo:	Číslo parcely:		Požadovaná změna
3.	parc. č. 1888 v k.ú. Zbyslavice		Plocha BI – bydlení individuální
<div data-bbox="365 315 1476 864" data-label="Image"> </div> <p data-bbox="341 916 1086 949"><u>Odborné stanovisko pořizovatele dle § 46 odst. 3 stavebního zákona:</u></p> <p data-bbox="341 965 1490 1066">Pořizovatel doporučuje, aby byl návrh prověřen Změnou č. 1 územního plánu Zbyslavice pouze na části pozemku p. č. 1888 v k. ú. Zbyslavice a to pro 1 rodinný dům v návaznosti na komunikaci na pozemku p. č. 2821 a zastavěné území na pozemku 1879 v k. ú. Zbyslavice.</p> <p data-bbox="341 1120 1490 1218">Jelikož je tato změna vyvolána výhradní potřebou navrhovatele, pořizovatel dále doporučuje v souladu s § 45 odst. 4 stavebního zákona, aby zastupitelstvo obce podmínilo pořízení této změny částečnou nebo úplnou úhradou nákladů uvedených v § 55a odst. 2 písm. f) navrhovatelem změny.</p> <p data-bbox="341 1283 483 1317"><u>Odůvodnění:</u></p> <p data-bbox="341 1332 1490 1568">Návrhu je možné vyhovět pouze částečně, neboť pozemek p. č. 1888 se z větší části nachází na zemědělské půdě II. třídy ochrany, kdy platí dle § 4 odst. 3 zákona č. 334/1992 Sb. o ochraně zemědělského půdního fondu, že zemědělskou půdu I. a II. třídy ochrany lze odejmout pouze v případech, kdy jiný veřejný zájem výrazně převažuje nad veřejným zájmem ochrany zemědělského půdního fondu. Individuální rodinná výstavba není veřejným zájmem, ale zájmem soukromým. Ta část pozemku, která se nachází v méně kvalitních půdách je v bezpečnostním pásmu VTL plynovodu, ale pouze okrajově, a proto je možné zde přistoupit k tomu, že v této části pozemku bude prověřeno vymezení plochy pro výstavbu 1RD.</p> <p data-bbox="237 1635 1490 1765">Zastupitelstvo obce rozhodlo, že tento návrh na změnu bude prověřován ve Změně č. 1 Územního plánu Zbyslavice pouze částečně, a to pro 1 rodinný dům v návaznosti na komunikaci na pozemku p. č. 2821 a zastavěné území na pozemku 1879 v k. ú. Zbyslavice a za podmínky, že vlastník pozemku uhradí náklady na zpracování této změny.</p>			

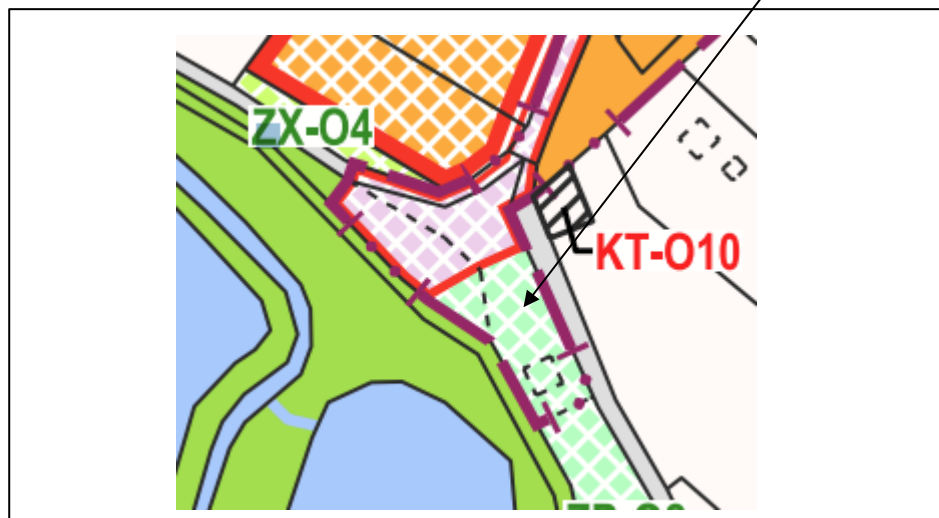
Číslo:	Číslo parcely:		Požadovaná změna
4.	parc. č. 1818/1, 1820/2, 1818/2, 1820/1, 1821/1 v k. ú. Zbyslavice		Vymezit jako pozemky vhodné k zástavbě.
<div data-bbox="349 353 1441 898" style="text-align: center;"> </div> <p data-bbox="341 949 1085 983"><u>Odborné stanovisko pořizovatele dle § 46 odst. 3 stavebního zákona:</u></p> <p data-bbox="341 1001 1487 1196">Pořizovatel doporučuje, aby byl návrh prověřen ve Změně č. 1 územního plánu Zbyslavice, a to pouze pro část pozemku parc. č. 1818/1 k.ú. Zbyslavice (v návaznosti na stávající komunikaci v ul. U Kříže, část pozemku mimo bezpečnostní pásmo VTL plynovodu), a to pouze za podmínky, že část stabilizované plochy BI-11 bude vymezena jako plocha zeleně ostatní a specifické ZX. Změna dále prověří zařazení zbývající části parc. č. 1818/1 a parc. č. 1818/2 k.ú. Zbyslavice do plochy zeleně ostatní a specifické ZX.</p> <p data-bbox="341 1252 1487 1350">Jelikož je tato změna vyvolána výhradní potřebou navrhovatele, pořizovatel dále doporučuje v souladu s § 45 odst. 4 stavebního zákona, aby zastupitelstvo obce podmínilo pořízení této změny částečnou nebo úplnou úhradou nákladů uvedených v § 55a odst. 2 písm. f) navrhovatelem změny.</p> <p data-bbox="341 1420 483 1449"><u>Odůvodnění:</u></p> <p data-bbox="341 1467 1487 1666">Na pozemcích parc. č. 1820/2, 1820/1, 1821/1 k.ú. Zbyslavice je návrh bezpředmětný, tyto pozemky jsou součástí zastavěného území v ploše BI-11, určené územním plánem pro bydlení v rodinných domech. V těchto plochách lze realizovat výstavbu. Stabilizovaná plocha BI-11 dále zasahuje i na části pozemků parc.č. 2899 a parc.č. 2900. Zastavěné území je v tomto místě v kolizi s koridorem technické infrastruktury KT-01. Pořizovatel navrhuje, aby změna prověřila vymezení pásu zeleně s ochrannou funkcí na části parc.č. 1821/1, 1820/1, 2899 a 2900. V území by byla ponechána existující vzrostlá zeleň bez možnosti výstavby.</p> <p data-bbox="341 1684 1487 1982">Stávající vymezení ploch na parc. č. 1818/1 a parc. č. 1818/2 k.ú. Zbyslavice (plochy zemědělské Z) neodpovídá stavu v území. Dle historických snímků nejsou tyto pozemky dlouhodobě zemědělsky obhospodařovány. Minimálně od r. 2006 jsou všechny pozemky uvedené v žádosti využívány jako zahrady okolních staveb, a na pozemku p.č. 1818/1 k.ú. Zbyslavice je patrná stavební činnost. Zpracovatel návrhu Změny č.1 prověří stav v území a pokud se nebude jednat o legalizaci černých staveb, bude část pozemku p.č. 1818/1 zahrnuta do stabilizované plochy BI-11 (v opačném případě bude prověřeno zařazení celé parc. č. 1818/1 do plochy ZX). Zbývající část pozemku parc. č. 1818/1 (v bezpečnostním pásmu VTL plynovodu) a pozemek parc. č. 1818/2 k.ú. Zbyslavice budou prověřeny změnou jako plochy zeleně ostatní a specifické ZX.</p>			

	<p>Návrhu změny spočívajícím ve vymezení nových zastavitelných ploch určených pro bydlení (na parc. č. 1818/1 a 1818/2 k.ú. Zbyslavice) nelze vyhovět, neboť je v rozporu s ust. § 18 odst. 4 stavebního zákona, kdy územní plánování ve veřejném zájmu chrání krajinu a nezastavěné území. Územní plán Zbyslavice vymezil pro bydlení cca 7,57 ha zastavitelných ploch mimo zastavěné území, které doposud nebyly významně využity. Zastavitelné plochy jsou zastavovány pozvolna, převážně jsou k výstavbě využívány proluky a zahrady v zastavěném území obce. Doposud bylo zastavěno pouze 0,67 ha v rámci ploch BI–Z11, BI-Z14, BI–Z17 a BI-Z5. Územní plán tedy stále nabízí cca 6,9 ha ploch určených pro zástavbu. Zastavitelné plochy se vymezují s ohledem na potenciál rozvoje a míru využití zastavěného území. Předpokládaná potřeba dle demografické prognózy se odhaduje na cca 5,3 ha s výhledem do r. 2027. Převís nabídky ploch pro bydlení tak činí cca 30 %. To je hodnota, která je vyšší než doporučený převis dle metodiky a doporučení ministerstva pro místní rozvoj, který by měl být 20%.</p> <p>Navíc až na část pozemku parc. č. 1818/1 k.ú. Zbyslavice je lokalita dotčena bezpečnostním pásmem VTL plynovodu a přes pozemek parc.č. 1818/2 prochází místní vodovod. V blízkosti se nachází dostatek zastavitelných ploch, které nebyly využity nebo byla zastavěna jen jejich část př. BI-Z18, BI-Z25, BI-Z12 a BI-Z13. Pokud se na území obce nacházejí vhodnější zastavitelné plochy pro bydlení, které dosud nejsou využity, není možné v souladu se zákonem vymezovat plochy nové.</p> <p>Žadatel není vlastníkem všech pozemků uvedených v žádosti.</p> <p>Jiný vlastník u pozemků parc.č. 1818/2, parc.č. 1820/1, parc.č. 1821/1</p> <p>Změna by se dále dotkla pozemků:</p> <p>parc. č. 2899 k.ú. Zbyslavice parc. č. 2900 k.ú. Zbyslavice</p>
<p>Zastupitelstvo obce rozhodlo, že tento návrh na změnu bude prověřován ve Změně č. 1 Územního plánu Zbyslavice, a to pouze pro část pozemku parc. č. 1818/1 k. ú. Zbyslavice (v návaznosti na stávající komunikaci v ul. U Kříže, část pozemku mimo bezpečnostní pásmo VTL plynovodu), a to pouze za podmínky, že část stabilizované plochy BI-11 bude vymezena jako plocha zeleně ostatní a specifické ZX. Změna dále prověří zařazení zbývající části parc. č. 1818/1 a parc. č. 1818/2 k.ú. Zbyslavice do plochy zeleně ostatní a specifické ZX a za podmínky, že vlastník pozemku uhradí náklady na zpracování této změny</p>	

Číslo:	Číslo parcely:		Požadovaná změna
6.	parc. č. 1650 v k.ú. Zbyslavice		Plochy smíšené obytné SO
<div data-bbox="359 360 1487 900" style="text-align: center;"> </div> <p data-bbox="341 920 1085 954"><u>Odborné stanovisko pořizovatele dle § 46 odst. 3 stavebního zákona:</u></p> <p data-bbox="341 969 1324 1003">Pořizovatel doporučuje, aby byl návrh prověřen ve změně č. 1 územního plánu Zbyslavice.</p> <p data-bbox="341 1070 1487 1171">Jelikož je tato změna vyvolána výhradní potřebou navrhovatele, pořizovatel dále doporučuje v souladu s § 45 odst. 4 stavebního zákona, aby zastupitelstvo obce podmínilo pořízení této změny částečnou nebo úplnou úhradou nákladů uvedených v § 55a odst. 2 písm. f) navrhovatelem změny.</p> <p data-bbox="341 1238 483 1272"><u>Odůvodnění:</u></p> <p data-bbox="341 1288 1487 1422">Pozemek je využíván jako zahrada a jsou zde umístěny stavby. Zpracovatel prověří stávající využití pozemku a existenci inženýrských sítí. Pokud změnou územního plánu nedojde k legalizaci černých staveb a zároveň stav v území umožní umístit objekt RD vzhledem k ochranným pásmům technické infrastruktury, bude pozemek zahrnut do stabilizované plochy SO-4, v opačném případě bude ponechán v ploše ZX.</p> <p data-bbox="236 1489 1487 1556">Zastupitelstvo obce rozhodlo, že tento návrh na změnu bude prověřován ve Změně č. 1 Územního plánu Zbyslavice za podmínky, že vlastník pozemku uhradí náklady na zpracování této změny.</p>			

Číslo:	Číslo parcely:		Požadovaná změna
7.	parc. č. 1890, p.č. 1891 v k.ú. Zbyslavice		Začlenit parcely do zastavitelných ploch.
<p>The map displays a portion of the Zbyslavice urban plan. A red hatched area labeled 'BI-Z14' is highlighted. To its right is a larger orange area labeled 'BI-22'. A road labeled 'ZBYSLAVICE' runs through the center. To the right, a technical infrastructure corridor labeled 'TV-2' is shown with a red circle indicating a specific point. The area is bounded by a cyan hatched zone to the north and a grey hatched zone to the east. The name 'Zbyslavice 782004' is written in pink on the map.</p>			
<p><u>Odborné stanovisko pořizovatele dle § 46 odst. 3 stavebního zákona:</u></p>			
<p>Pořizovatel doporučuje, aby byl návrh prověřen změnou č. 1 územního plánu Zbyslavice pouze na části pozemku p. č. 1890 v k. ú. Zbyslavice a to pro 1 rodinný dům v návaznosti na komunikaci na pozemku p. č. 2821 a zastavěné území na pozemku 1880 v k. ú. Zbyslavice.</p>			
<p>Jelikož je tato změna vyvolána výhradní potřebou navrhovatele, pořizovatel dále doporučuje v souladu s § 45 odst. 4 stavebního zákona, aby zastupitelstvo obce podmínilo pořízení této změny částečnou nebo úplnou úhradou nákladů uvedených v § 55a odst. 2 písm. f) navrhovatelem změny.</p>			
<p><u>Odůvodnění:</u></p>			
<p>Návrhu je možné vyhovět pouze částečně, neboť v opačném případě, bychom se dostali do rozporu s ust. § 18 odst. 4 stavebního zákona, kdy územní plánování ve veřejném zájmu chrání krajinu a nezastavěné území. Územní plán Zbyslavice vymezil pro bydlení cca 7,57 ha zastavitelných ploch mimo zastavěné území, které doposud nebyly významně využity. Zastavitelné plochy jsou zastavovány pozvolna, převážně jsou k výstavbě využívány proluky a zahrady v zastavěném území obce. Doposud bylo zastavěno pouze 0,67 ha v rámci ploch BI-Z11, BI-Z14, BI-Z17 a BI-Z5. Územní plán tedy stále nabízí cca 6,9 ha ploch určených pro zástavbu. Zastavitelné plochy se vymezují s ohledem na potenciál rozvoje a míru využití zastavěného území. Předpokládaná potřeba dle demografické prognózy se odhaduje na cca 5,3 ha s výhledem do r. 2027. Převis nabídky ploch pro bydlení tak činí cca 30 %. To je hodnota, která je vyšší než doporučený převis dle metodiky a doporučení ministerstva pro místní rozvoj, který by měl být 20%. V blízkosti parc. č. 1890, p.č. 1891 v k.ú. Zbyslavice se nachází dostatek zastavitelných ploch, které nebyly využity nebo byla zastavěna jen jejich část př. BI-Z14, BI-Z17 a BI-Z16. Navíc se oba pozemky nacházejí v bezpečnostním pásmu VTL plynovodu a pozemek p. č. 1891 z větší části i ve vymezeném koridoru technické infrastruktury, který byl do územního plánu převzat z nadřazené územně plánovací dokumentace ZÚR MSK.</p>			
<p>Zastupitelstvo obce rozhodlo, že tento návrh na změnu bude prověřován ve Změně č. 1 Územního plánu Zbyslavice pouze na části pozemku 1890, a to pro 1 rodinný dům v návaznosti na komunikaci na pozemku p. č. 2821 a zastavěné území na pozemku 1880 v k. ú. Zbyslavice a za podmínky, že vlastník pozemku uhradí náklady na zpracování této změny.</p>			

5. Prověřit požadavek obce na změnu územního plánu na části pozemku p.č. 2567 v k.ú. Zbyslavice, která se nachází v zastavěném území v ploše ZP – O2 tak, aby zde bylo možno umístit drobné stavby související s rybníkem (rybářská bouda) s možností lokalitu využít k volnočasovým aktivitám.



6. Prověřit vymezené zastavitelné plochy a koridory z hlediska stavu jejich využití – zohlednění ploch již využitých, nevyužitelných z důvodů územně technických, nevyužitelných z důvodů nečinnosti / nezájmu majitelů, nevyužitelných z důvodů střetu se sledovanými limity, záměry a chráněnými přírodními prvky.
7. Nové zastavitelné plochy pro bydlení budou především prověřeny a přednostně vymezeny v lokalitách navazujících na plochy stávajících zastavěných pozemků, u nichž je vyřešena veřejná dopravní a technická infrastruktura zejména s ohledem na uplatňování republikové priority formulované v čl. (24) Politiky územního rozvoje ČR, ve znění Aktualizace č. 1 – tedy, že možnosti nové výstavby je třeba dostatečnou veřejnou infrastrukturou přímo podmínit.
8. Prioritou pro řešení Změny č. 1 bude prokázání potřeby vymezení nových zastavitelných ploch, jak je stanoveno v § 55 odst. 4 stavebního zákona. Vše bude pak řádně zdůvodněno. Toto ustanovení se uplatní kromě nové zastavitelné plochy také na úpravu regulativů, kterou by došlo k novému funkčnímu využití, jejíž potřebnost a nemožnost využít jiné plochy s daným funkčním využitím je nutné prokázat. V příslušné kapitole odůvodnění Změny č. 1 bude uveden navržený převis nabídky zastavitelných ploch pro bydlení a smíšené bydlení.
9. Prověřit stanovenou prostorovou regulaci v plochách s rozdílným způsobem využití, a to ve vazbě na nutnost promítnout zásady ochrany krajinného rázu do podmínek prostorového uspořádání (respektovat stávající měřítko a výškovou hladinu zástavby; podlažnost; respektovat charakteristiky staveb jako např. tvar a sklon střech, výrazný obdélníkový půdorys apod.).
10. Při zpracovávání Změny č. 1 budou respektovány (případně zapracovány) všechny vydané územní rozhodnutí a územní souhlasy (případně ekvivalentní správní akty), kterými byly umístěny a povoleny stavby na území obce Zbyslavice.

Požadavky na koncepci veřejné infrastruktury:

1. Změnou č. 1 ÚP Zbyslavice bude prověřena stávající koncepce veřejné infrastruktury, její aktuálnost a případný střet se sledovanými limity, záměry a chráněnými přírodními prvky.
2. Zastavitelné plochy situovat přednostně ve vazbě na stávající komunikační systém a v případě potřeby navrhnout kapacitně vyhovující dopravní napojení zastavitelných ploch.

3. V celém územním plánu bude prověřena terminologie u komunikací, kdy již nebude použito zatřídování, ale bude všude použit pojem „komunikace“ případně plocha komunikačního prostoru.
4. Respektovat ochranná pásma elektrických zařízení dle zákona č. 458/2000 Sb., o podmínkách podnikání a o výkonu státní správy v energetických odvětvích a o změně některých zákonů (energetický zákon).
5. Respektovat ochranná pásma silnic dle § 30 Zákona č. 13/1997 Sb., o pozemních komunikacích.
6. Respektovat ochranná pásma podzemních komunikačních vedení ve smyslu zákona č. 127/2005 Sb., o elektronických komunikacích a o změně některých souvisejících zákonů, případně navrhnout jejich přeložky.
7. V zastavitelných plochách dbát na vymezení odpovídajícího rozsahu veřejných prostranství v souladu s § 7 a § 22 vyhlášky č. 501/2006 Sb., o obecných požadavcích na využívání území (stanovení nejmenší šíře veřejného prostranství, jehož součástí je pozemní komunikace).

Požadavky na ochranu a rozvoj hodnot území a koncepci uspořádání krajiny:

1. Při návrhu rozvoje území respektovat zásady stanovené zákonem č. 114/1992 Sb., o ochraně přírody a krajiny, ve znění pozdějších předpisů, a jeho prováděcí vyhláškou č. 395/1992 Sb.
2. Respektovat významné krajinné prvky dle ustanovení § 3 písm. b) zákona č. 114/1992 Sb., o ochraně přírody a krajiny, ve znění pozdějších předpisů – lesy, vodní toky.
3. Respektovat vzrostlou zeleň na nelesní půdě, zejména doprovodné porosty vodních toků a komunikací.
4. Při zpracování změny č. 1 územního plánu je nutno postupovat v souladu s § 5 odst. 1 a 2 zákona o ochraně zemědělského půdního fondu tak, aby byla zajištěna ochrana zemědělské půdy. Pořizovatelé a projektanti územní plánovací dokumentace jsou povinni řídit se zásadami této ochrany dle § 4 zákona o ochraně zemědělského půdního fondu, navrhnout a zdůvodnit takové řešení, které je z hlediska ochrany zemědělského půdního fondu a ostatních zákonem chráněných obecných zájmů nejvýhodnější. Přitom musí vyhodnotit předpokládané důsledky navrhovaného řešení na zemědělský půdní fond, a to zpravidla ve srovnání s jinou možnou variantou, výhodnou i z hlediska zájmů ochrany zemědělského půdního fondu. Krajský úřad současně upozorňuje na postupy dané § 4 odst. 3 zákona o ochraně zemědělského půdního fondu, k zajištění zájmů ochrany zemědělské půdy je povinen zkoumat i případný zásah do kvalitní zemědělské půdy. Při vyhodnocování potřeby záboru zemědělské půdy je nezbytné současně vycházet z § 2 vyhlášky č. 271/2019 Sb., o stanovení postupů k zajištění ochrany zemědělského půdního fondu i čl. II. Metodického pokynu MŽP OOLP/1067/96, kdy se tato zjištění musí zpracovat do podkladů předloženého návrhu. Návrh Změny č. 1 ÚP Zbyslavice je třeba konfrontovat se zásadami ochrany zemědělského půdního fondu dle § 4 a § 5 zákona o ochraně zemědělského půdního fondu, navrhnout a zdůvodnit takové řešení, které je z hlediska ochrany zemědělského půdního fondu a ostatních zákonem chráněných obecných zájmů nejvýhodnější. Přitom musí vyhodnotit předpokládané důsledky navrhovaného řešení na zemědělský půdní fond, a to zpravidla ve srovnání s jiným možným řešením. Projektant vyhodnotí požadavky týkající se zemědělského půdního fondu v souladu s čl. II. Metodického pokynu MŽP OOLP/1067/96.
5. Krajský úřad, při posuzování návrhu přihledne ke stávajícím možnostem realizace zástavby v území a posoudí případný tzv. převis nabídky ve vztahu k novým požadavkům změny funkčního využití území na úkor zájmů ochrany zemědělského půdního fondu. V tomto směru bude zdejší správní orgán v případě aplikace ust. § 4 odst. 3 uvedeného zákona zkoumat, zda předložené návrhy obsahují vyhodnocení veřejného zájmu, který výrazně převažuje nad zájmy ochrany

zemědělského půdního fondu. V neposlední řadě je upozorňováno, že pokud jsou v území (z hlediska ochrany zemědělské půdy) významné, ucelené plochy, které byl v minulosti pro výstavbu odsouhlaseny, a přitom nejsou takto v současnosti využívány, ani prokazatelným způsobem zainvestovány např. dopravní i technickou infrastruktura, bude, a to i s ohledem na zásady územního plánování (vymezení dalších zastavitelných ploch vázat pouze na prokázání této potřeby), usilováno o jejich změnu funkčního využití, a to ve prospěch zemědělského půdního fondu. Tento postup lze odvodit nejen z postupů vymezených § 4 zákona o ochraně zemědělského půdního fondu, tedy zásad činit opatření s cílem zamezit neodůvodněným záborům zemědělské půdy, ale i z hlediska ust. § 55 odst. 4 zákona č. 183/2006 Sb., o územním plánování a stavebním řádu, ve znění pozdějších předpisů.

6. Při návrhu rozvoje území respektovat zásady stanovené zákonem č. 114/1992 Sb., o ochraně ovzduší a o změně některých dalších zákonů, ve znění pozdějších předpisů a o změně některých dalších zákonů; řešit návaznost na plánování orgánu ochrany ovzduší.
7. Respektovat stávající meliorační zařízení.
8. Dbát na ochranu vodních poměrů, erozní odolnost a retenční schopnost krajiny, zastavitelné plochy navrhnout tak, aby nebyly negativně ovlivněny odtokové poměry a kvalita povrchových vod.
9. Při vymezování zastavitelných ploch zohlednit hospodaření se srážkovými vodami (jako ochranu před suchem).
10. Respektovat kulturní a historické hodnoty v souladu se zákonem č. 20/1987 Sb., o státní památkové péči zejména nemovité kulturní památky.
11. V případě, že změna územního plánu předpokládá zábor PUPFL, je nutné v textové části ÚPD, v kapitole záborů vypracovat případné návrhy odnětí a omezení PUPFL podle ustanovení § 14 odst. 1 lesního zákona; tyto navrhnout pouze za podmínky, že navrhovaný zábor nelze řešit umístěním navrhované plochy mimo pozemky určené k plnění funkcí lesa. Dále je nutno v části odůvodnění územního plánu vyhodnotit veškeré zastavitelné plochy umístěvané ve vzdálenosti do 50 m od okraje lesa, Také v tomto případě se zkoumají vlivy na PUPFL. V případě těchto navržených ploch je nezbytné vyhodnotit, zda bude s ohledem na existenci lesního porostu výstavba vůbec možná, tj. zda bude zachována funkce lesa a nebude ohrožena bezpečnost samotných staveb, v případech, kdy by výška stromů v době mýtního věku přesahovala nejdelší rozměr konkrétního pozemku.
12. Případné odnětí nebo omezení pozemků určených k plnění funkcí lesa navrhnout v souladu s ust. § 14, odst. 1) zákona č. 289/1995 Sb., o lesích a o změně a doplnění některých zákonů, ve znění pozdějších předpisů (lesního zákona) pouze za podmínky, že navrhovaný zábor nelze řešit alternativou – umístěním navrhované plochy mimo pozemky určené k plnění funkcí lesa. V případě, že ÚP počítá se zábořem PUPFL, je nutné v textové části ÚPD, v kapitole záborů vypracovat případné návrhy odnětí a omezení PUPFL podle ustanovení § 14 odst. 1 lesního zákona.
13. Navrhnout řešení směřující k zabezpečení trvalého souladu všech přírodních, civilizačních a kulturních hodnot a zlepšení ekologické stability území.
14. Změna č. 1 bude ve vztahu k ochraně přírody a krajiny respektovat následující limity využití území vyplývající ze zákona o ochraně přírody a krajiny:
 - § 3 odst. 1 písm. a) zákona a § 4 odst. 1 zákona územní systém ekologické stability,
 - § 3 odst. 1 písm. b) zákona a § 4 odst. 2 zákona významné krajinné prvky,
 - § 5 odst. 3 zákona obecná ochrana rostlin a živočichů (v měřítku územního plánu u staveb technické infrastruktury – distribuce elektrické energie)
 - § 5a odst. 5 zákona ochrana volně žijících ptáků (v měřítku územního plánu u staveb technické infrastruktury – distribuce elektrické energie)

15. Vymezený územní systém ekologické stability bude konfrontován s dokumentací „Plán ÚSES správního obvodu ORP Ostrava“ (červen 2020), který reviduje a dotváří plán místního ÚSES na území obce Zbyslavice. Vymezení prvků ÚSES (biocenter a biokoridorů) v „**Plánu ÚSES správního obvodu ORP Ostrava**“ je závazným podkladem pro vymezení ÚSES v územních plánech jednotlivých obcí správního obvodu ORP Ostrava, a proto je nutno vymezení ÚSES v ÚP Zbyslavice v rámci změny č. 1 ÚP Zbyslavice upravit dle „Plánu ÚSES správního obvodu ORP Ostrava“.
- b) **Požadavky na vymezení ploch a koridorů územních rezerv a na stanovení jejich využití, které bude nutno prověřit**
- Nejsou stanoveny
- c) **Požadavky na prověření vymezení veřejně prospěšných staveb, veřejně prospěšných opatření a asanací, pro které bude možné uplatnit vyvlastnění nebo předkupní právo**
- Ve Změně č. 1 bude prověřena aktuálnost již vymezených veřejně prospěšných staveb, případně budou vhodně vymezeny nové veřejně prospěšné stavby, opatření a asanace.
- d) **Požadavky na prověření vymezení plocha a koridorů, ve kterých bude rozhodování o změnách v území podmíněno vydáním regulačního plánu, zpracováním územní studie nebo uzavřením dohody o parcelaci**
- V rámci zpracování návrhu Změny č.1 mohou být vhodně vytipovány plochy a koridory, u kterých bude stanovena podmínka zpracování územní studie. Bude prověřena potřeba zpracování územní studie pro plochu BI-Z6.
- e) **Požadavek na zpracování variant řešení**
- Požadavek není stanoven.
- f) **Požadavky na uspořádání obsahu návrhu Změny č. 1 Územního plánu Zbyslavice a na uspořádání obsahu odůvodnění včetně měřítek výkresů a počtu vyhotovení**
1. Změna č. 1 bude pořizována zkráceným postupem dle § 55a a následujících stavebního zákona.
 2. Změna č. 1 územního plánu Zbyslavice bude zpracována v souladu se zákonem č. 183/2006 Sb., o územním plánování a stavebním řádu (stavební zákon), ve znění pozdějších předpisů, s jeho prováděcími vyhláškami (vyhláška č. 500/2006 Sb., o územně analytických podkladech, územně plánovací dokumentaci a způsobu evidence územně plánovací činnosti a vyhláška č. 501/2006 Sb., o obecných požadavcích na využívání území) ve znění pozdějších předpisů. [Změnou č. 1 Územního plánu Zbyslavice bude Územní plán Zbyslavice uveden do souladu s jednotným standardem územně plánovací dokumentace dle ust. §20a stavebního zákona a vyhlášky č. 418/2022 Sb., kterou byly novelizovány vyhlášky č. 500/2006 Sb. a 501/2006 Sb. a která je účinná od 1. 1. 2023, tedy vybrané části Územního plánu Zbyslavice budou zpracovány v jednotném standardu. \(toto doplnění bylo schváleno usnesením ZO č. 4/59 ze dne 27. 4. 2023\).](#)
 3. Změna č. 1 územního plánu Zbyslavice bude mít dvě části:
 - I. **Návrh (výrok) Změny č. 1 územního plánu bude obsahovat:**
 - I.A Textovou část – dle přílohy č. 7 k vyhlášce č. 500/2006 Sb. – měněné části
 - I.B Grafickou část – dle přílohy č. 7 k vyhlášce č. 500/2006 Sb. – měněné části
 - II. **Odůvodnění Změny č. 1 územního plánu bude obsahovat:**
 - II.A Textovou část – dle přílohy č. 7 k vyhlášce č. 500/2006 Sb. a dále kapitoly obsažené v § 53 odst. 4 písm. a) a b) a odst. 5 písm. b), e) a f) stavebního zákona.
Součástí textové části odůvodnění Změny č. 1 (příloha) bude i srovnávací text s vyznačením změn ve výrokové části ÚP pro následné vyhotovení úplného znění, který

jasně deklaruje, co se v textové části mění oproti původnímu stavu – text s vyznačením změn

- II.B Grafickou část – koordinační výkres a dále vhodně dle přílohy č. 7 k vyhlášce č. 500/2006 Sb.
4. Grafická část Změny č. 1 územního plánu bude zpracována digitálně na aktuálních katastrálních podkladech a podkladu platného územního plánu Zbyslavice.
 5. Počet vyhotovení v jednotlivých fázích zpracování Změny č. 1 ÚP Zbyslavice:
 - Změna č. 1 bude pro potřeby veřejného projednání vytištěna v 1 vyhotovení + v pdf. na CD.
 - Změna č. 1 upravená po projednání bude pro potřeby vydání vytištěna v 1 vyhotovení + pdf. na CD.
 - Výsledné opatření obecné povahy – Změna č. 1 územního plánu Zbyslavice bude vytištěna ve 4 vyhotovení + 4 CD s elektronickou verzí ve strojově čitelném formátu „Strojově čitelným formátem pro potřeby územně plánovací činnosti se rozumí formát datového souboru s takovou strukturou, která umožňuje programovému vybavení snadno nalézt, rozpoznat a získat z tohoto datového souboru konkrétní informace, včetně jednotlivých údajů a jejich vnitřní struktury.“
 6. Po vydání Změny č. 1 bude vyhotoveno kompletní úplné znění Územního plánu Zbyslavice zahrnující právní stav po vydání Změny č. 1 ve 4 tištěných pare a 4 CD nosičích s elektronickou verzí ve strojově čitelném formátu.

g) Další požadavky vyplývající z projednání

1. Požadavky na zapracování limitů a zájmů Ministerstva obrany ČR do textové a grafické části návrhu této změny:

OP RLP - **Ochranné pásmo radiolokačního zařízení**, které je nutno respektovat podle ustanovení § 37 zákona č. 49/1997 Sb. o civilním letectví a o změně a doplnění zákona č. 455/1991 Sb. o živnostenském podnikání. V tomto území lze umístit a povolit níže uvedené stavby jen na základě závazného stanoviska Ministerstva obrany (dle ustanovení § 175 odst. 1 zákona č. 183/2006 Sb. o územním plánování a stavebním řádu) – viz ÚAP – jev 102a. Jedná se o výstavbu (včetně rekonstrukce a přestavby) větrných elektráren, výškových staveb, venkovního vedení vvn a vn, základnových stanic mobilních operátorů. V tomto vymezeném území může být výstavba větrných elektráren, výškových staveb nad 30 m nad terénem a staveb tvořících dominanty v terénu výškově omezena nebo zakázána.

Ministerstvo obrany požaduje respektovat výše uvedené vymezené území a zapracovat jej do textové části návrhu územního plánu do Odůvodnění, kapitoly Zvláštní zájmy Ministerstva obrany a do grafické části - koordinačního výkresu (vyznačit ochranné pásmo do 5km a pro zbytek území uvést poznámku pod legendu v následujícím znění: „Území za hranicí ochranného pásma do 5km se nachází v ochranném pásmu radiolokačního zařízení MO ČR do 30km.“).

- Na celém správním území je zájem Ministerstva obrany posuzován z hlediska povolování níže **uvedených druhů staveb** podle ustanovení § 175 zákona č. 183/2006 Sb. (dle ÚAP jev 119)

Na celém správním území umístit a povolit níže uvedené stavby jen na základě závazného stanoviska Ministerstva obrany:

- výstavba, rekonstrukce a opravy dálniční sítě, rychlostních komunikací, silnic I. II. a III. třídy
- výstavba a rekonstrukce železničních tratí a jejich objektů
- výstavba a rekonstrukce letišť všech druhů, včetně zařízení
- výstavba vedení VN a VVN
- výstavba větrných elektráren
- výstavba radioelektronických zařízení (radiové, radiolokační, radionavigační, telemetrická) včetně anténních systémů a opěrných konstrukcí (např. základnové stanice...)
- výstavba objektů a zařízení vysokých 30 m a více nad terénem
- výstavba vodních nádrží (přehrady, rybníky)

- výstavba objektů tvořících dominanty v území (např. rozhledny)
Ministerstvo obrany požaduje respektovat výše uvedené vymezené území a zpracovat je do textové části návrhu územního plánu do Odůvodnění, kapitoly Zvláštní zájmy Ministerstva obrany. Do grafické části pod legendu koordinačního výkresu zpracujte následující textovou poznámku: „Celé správní území je zájmovým územím Ministerstva obrany z hlediska povolování vyjmenovaných druhů staveb“.
- 2. Orgán ochrany přírody požaduje, aby při vymezení nových zastavitelných ploch pro výstavbu rodinných domů na částech pozemků p. č. 1888 a 1818/1 v k. ú. Zbyslavice byla s ohledem na ust. § 12 odst. 1 zákona č. 114/1992 Sb. v těchto plochách stanovena přípustná výšková úroveň nové zástavby odpovídající výškové úrovni zástavby stávající (při zohlednění svažitosti terénu)
- 3. Orgán ochrany přírody upozorňuje, že návrh nových zastavitelných ploch na částech pozemků p. č. 2781 a 2821 v k. ú. Zbyslavice je v rozporu s ust. § 12 odst. 1 zákona č. 114/1992 Sb.
- 4. Návrhové plochy na změnu č. 1 (parc. č. 1888), 4 (parc. Č. 1818/1, 1820/2, 1818/2, 1820/1 a 1821/1) a 7 (parc. č. 1890 a 1891) zasahují do bezpečnostního pásma stávajícího plynovodu, je doporučeno tyto plochy umístit za hranici bezpečnostního pásma. V případě, že se tak nestane, je požadováno do textu k těmto plochám doplnit informaci: *"Umístit stavby v bezpečnostním pásmu plynových zařízení, lze pouze po předchozím písemném souhlasu provozovatele. Záměry k územnímu a stavebnímu řízení budou posuzovány provozovatelem individuálně. Stavby v bezpečnostním pásmu plynárenského zařízení budou povoleny pouze pokud to bezpečnostní a technické podmínky umožní."*
- 5. Ve změně č. 1 prověřit návrh nové cyklotrasy na pozemcích p. č. 2627, 2576 a 2545 v k. ú. Zbyslavice včetně jejího zařazení mezi veřejně prospěšné stavby.

F. Požadavky a podmínky pro vyhodnocení vlivů návrhu změny územního plánu na udržitelný rozvoj území (§19 odst. 2 stavebního zákona), pokud je požadováno vyhodnocení vlivů na životní prostředí nebo nelze vyloučit významný negativní vliv na evropsky významnou lokalitu nebo ptačí oblast.

Vyhodnocení vlivů návrhu změny č. 1 územního plánu Zbyslavice na udržitelný rozvoj území

NENÍ POŽADOVÁNO,

neboť Krajský úřad Moravskoslezského kraje, odbor životního prostředí a zemědělství v rámci stanoviska ze dne 8. 8. 2022 č. j. MSK 99305/2022 konstatoval, že **není nezbytné a účelné komplexně posuzovat** změnu č. 1 ÚP Zbyslavice podle § 10i zákona o posuzování vlivů na životní prostředí.

Krajský úřad Moravskoslezského kraje, odbor životního prostředí a zemědělství ve svém stanovisku ze dne 26. 7. 2022 č. j. MSK 99677/2022 konstatoval, že předložený návrh Zprávy o uplatňování Územního plánu Zbyslavice, jejíž součástí jsou i pokyny pro zpracování návrhu Změny č. 1 Územního plánu Zbyslavice, v k. ú. Zbyslavice, obec Zbyslavice, nemůže mít, samostatně nebo ve spojení s jinými koncepcemi nebo záměry, významný vliv na předmět ochrany nebo celistvost evropsky významných lokalit a ptačích oblastí.

G. Požadavky na zpracování variant řešení návrhu změny územního plánu, je-li zpracování variant vyžadováno

Variantní řešení není požadováno.

H. Návrh na pořízení nového územního plánu, pokud ze skutečností uvedených pod písmeny a) až d) vyplývá potřeba změny, která podstatně ovlivňuje koncepci územního plánu

Ze skutečností uvedených pod písmeny A) až D) nevyplývá potřeba pořízení nového územního plánu Zbyslavice.

I. Požadavky na eliminaci, minimalizaci nebo kompenzaci negativních dopadů na udržitelný rozvoj území, pokud byly ve vyhodnocení uplatňování územního plánu zjištěny

Negativní dopady na udržitelný rozvoj území nebyly zjištěny.

J. Návrhy na aktualizaci Zásad územního rozvoje Moravskoslezského kraje

Z dosavadního uplatňování a užívání Územního plánu Zbyslavice nevyplynou žádné požadavky na aktualizaci Zásad územního rozvoje Moravskoslezského kraje.

3. VYHODNOCENÍ PROJEDNÁNÍ

Návrh zprávy o uplatňování byl před jeho předložením zastupitelstvu obce projednán dle ust. § 47 odst. 1 až 4. stavebního zákona s dotčenými orgány, sousedními obcemi, krajským úřadem, oprávněnými investory a veřejností.

Veřejná vyhláška oznamující projednání návrhu I. zprávy o uplatňování ÚP, kdy součástí návrhu zprávy byly i pokyny pro zpracování návrhu změny č. 1 Územního plánu Zbyslavice byla zveřejněna dne 18. 7. 2022 pod č. j. 375/2022.

Návrh Zprávy byl vystaven k veřejnému nahlédnutí v době od 18. července 2022 do 17. srpna 2022 na Obecním úřadu Zbyslavice, sekretariátu starostky, Ve Dvoře 81, 742 83 Zbyslavice v úředních hodinách a dále způsobem umožňující dálkový přístup na elektronické úřední desce obce Zbyslavice na <https://www.zbyslavice.cz/urad-obce/uredni-deska/>

Dle ustanovení § 47 odst. 2 stavebního zákona mohl každý ve stanovené lhůtě do 15 dnů ode dne doručení této veřejné vyhlášky tedy do 17. 8. 2022 uplatnit u pořizovatele písemné připomínky.

K projednání byly dotčené orgány, sousední obce, krajský úřad a oprávnění investoři přizváni jednotlivě samostatným oznámením ze dne 18. 7. 2022 č. j. 376/2022.

K návrhu I. Zprávy uplatnily požadavky a připomínky následující dotčené orgány, oprávnění investoři, krajský úřad a veřejnost:

		VYHODNOCENÍ
1.	<p>Sekce majetková Ministerstva obrany, odbor ochrany územních zájmů a státního odborného dozoru, Tychonova 1, Praha 6, PSČ 160 01</p> <p>Dne: 22. 7. 2022</p> <p>Odbor ochrany územních zájmů a státního odborného dozoru, Sekce majetková, Ministerstvo obrany, v souladu se zmocněním v § 6 odst. 1 písmeno h) zákona č. 222/1999 Sb., o zajišťování obrany České republiky, ve znění pozdějších předpisů (dále jen „zákon o zajišťování obrany ČR“) a zmocněním v § 175 odst. 1 zákona č. 183/2006 Sb., o územním plánování a stavebním řádu (stavební zákon), ve znění pozdějších předpisů (dále jen „stavební zákon“), jako věcně a místně příslušné ve smyslu zákona o zajišťování obrany ČR, a v souladu s Rozkazem ministra obrany č. 39/2011 - Zabezpečení výkonu působnosti MO ve věcech územního plánování a stavebního řádu, v platném znění, se ve smyslu § 47 odst. 2 stavebního zákona vyjadřuje:</p> <p>k předloženému návrhu zprávy o uplatňování územního plánu Zbyslavice nemá Ministerstvo obrany připomínky.</p>	Bere se na vědomí.

Jelikož schválený návrh zprávy bude podkladem pro zpracování změny č. 1 územního plánu Kunčice, Ministerstvo obrany uplatňuje požadavek na zpracování limitů a zájmů Ministerstva obrany do textové a grafické části návrhu této změny.

Celé správní území obce se nachází ve vymezeném území Ministerstva obrany:

- **OP RLP - Ochranné pásmo radiolokačního zařízení, které je nutno respektovat podle ustanovení § 37 zákona č. 49/1997 Sb. o civilním letectví a o změně a doplnění zákona č. 455/1991 Sb. o živnostenském podnikání.** V tomto území lze umístit a povolit níže uvedené stavby jen na základě závazného stanoviska Ministerstva obrany (dle ustanovení § 175 odst. 1 zákona č. 183/2006 Sb. o územním plánování a stavebním řádu) – viz ÚAP – jev 102a. Jedná se o výstavbu (včetně rekonstrukce a přestavby) větrných elektráren, výškových staveb, venkovního vedení vvn a vn, základnových stanic mobilních operátorů. V tomto vymezeném území může být výstavba větrných elektráren, výškových staveb nad 30 m nad terénem a staveb tvořících dominanty v terénu výškově omezena nebo zakázána.

Ministerstvo obrany požaduje respektovat výše uvedené vymezené území a zpracovat jej do textové části návrhu územního plánu do Odůvodnění, kapitoly Zvláštní zájmy Ministerstva obrany a do grafické části - koordinačního výkresu (vyznačit ochranné pásmo do 5km a pro zbytek území uvést poznámku pod legendu v následujícím znění: „Území za hranicí ochranného pásma do 5km se nachází v ochranném pásmu radiolokačního zařízení MO ČR do 30km.“).

- **Na celém správním území je zájem Ministerstva obrany posuzován z hlediska povolování níže uvedených druhů staveb podle ustanovení § 175 zákona č. 183/2006 Sb. (dle ÚAP jev 119)**

Na celém správním území umístit a povolit níže uvedené stavby jen na základě závazného stanoviska Ministerstva obrany:

- výstavba, rekonstrukce a opravy dálniční sítě, rychlostních komunikací, silnic I. II. a III. třídy
- výstavba a rekonstrukce železničních tratí a jejich objektů
- výstavba a rekonstrukce letišť všech druhů, včetně zařízení
- výstavba vedení VN a VVN
- výstavba větrných elektráren
- výstavba radioelektronických zařízení (radiové, radiolokační, radionavigační, telemetrická) včetně anténních systémů a opěrných konstrukcí (např. základnové stanice...)
- výstavba objektů a zařízení vysokých 30 m a více nad terénem
- výstavba vodních nádrží (přehrady, rybníky)
- výstavba objektů tvořících dominanty v území (např. rozhledny)

Ministerstvo obrany požaduje respektovat výše uvedené vymezené území a zpracovat je do textové části návrhu územního plánu do Odůvodnění, kapitoly Zvláštní zájmy Ministerstva obrany. Do grafické části pod legendu koordinačního výkresu zpracujte následující textovou poznámku: „Celé správní území je zájmovým územím

	<p>Ministerstva obrany z hlediska povolování vyjmenovaných druhů staveb“. Výše uvedená vymezená území Ministerstva obrany tvoří neopomenutelné limity v území nadregionálního významu a jejich respektování a zapracování do ÚPD je požadováno ve veřejném zájmu pro zajištění obrany a bezpečnosti státu.</p> <p>Požadavky Ministerstva obrany jsou uplatněny v kontinuitě na poskytnuté údaje o území úřadu územního plánování pro úplné a průběžné aktualizace územně analytických podkladů ORP.</p>	<p>Vše doplněno do kapitoly g) <i>Další požadavky vyplývající z projednání</i> bod. 1.</p>
2.	<p>Krajský úřad Moravskosl. kraje, odbor životního prostředí a zemědělství, 28. října 117, 702 18 Ostrava – Stanovisko a uplatnění požadavků dotčených orgánů na obsah územního plánu ve smyslu § 47 stavebního zákona Dne 8. 8. 2022</p> <p><u>Z hlediska zákona č. 100/2001 Sb., o posuzování vlivů na životní prostředí a o změně některých souvisejících zákonů (zákon o posuzování vlivů na životní prostředí), ve znění pozdějších předpisů:</u></p> <p>Krajský úřad, v souladu s § 10i odst. 2 zákona o posuzování vlivů na životní prostředí konstatuje, že není nezbytné a účelné komplexně posuzovat změnu č. 1 ÚP Zbyslavice podle § 10i zákona o posuzování vlivů na životní prostředí.</p> <p>Krajský úřad posoudil požadavky na změnu č. 1 ÚP Zbyslavice na základě kritérií uvedených v příloze č. 8 zákona o posuzování vlivů na životní prostředí. S ohledem na výše uvedené, na charakter a rozsah navrhovaných změn lze konstatovat, že předmětná změna územního plánu nenavrhuje rozsáhlé záměry s možností kumulace vlivů na životní prostředí, ve smyslu zákona o posuzování vlivů na životní prostředí. Z předložených podkladů je patrné, že nebudou v územním plánu navrhovány plochy či koridory s významnými negativními vlivy na životní prostředí a veřejné zdraví, proto nebyl uplatněn požadavek na vyhodnocení vlivů územního plánu na životní prostředí. V návrhu obsahu změny územního plánu obce nebyly identifikovány významné střety se zvláštními přírodními charakteristikami území nebo kulturním dědictvím. Příslušný úřad neshledal žádnou z charakteristik vlivů změny koncepce na životní prostředí a veřejné zdraví, ani charakteristiku dotčeného území, zejména s ohledem na pravděpodobnost, dobu trvání, četnost a vratnost vlivů, kumulativní a synergickou povahu vlivů, důležitost a zranitelnost oblastí, za významnou do té míry, aby bylo nutné tyto vlivy posoudit podle zákona. Závažnost a rozsah vlivů lze vyloučit, jelikož nebyly identifikovány žádné jako významné. Rizika pro životní prostředí a veřejné zdraví z provedení koncepce nejsou významná. V návrhu obsahu změny územního plánu obce nebyly identifikovány významné střety se zvláštními přírodními charakteristikami území nebo kulturním dědictvím. Rozsah koncepce odpovídá míře urbanizace řešeného území, nebudou překročeny normy kvality životního prostředí. Přeshraniční povaha vlivů provedení koncepce se nepředpokládá. Povaha územního plánování vylučuje podrobně specifikovat technický popis záměru potřebný k podrobnějšímu posouzení, tyto konkrétní vlastnosti záměru jsou známy až v následných řízeních. Případné další vlivy</p>	<p>Doplněno do kapitoly F) Zprávy.</p>

<p>na životní prostředí tedy v tomto případě budou v podrobnějším rozsahu řešeny v následných řízeních včetně tzv. EIA.</p> <p>Krajský úřad dále přihlédl ke skutečnosti, že příslušný orgán ochrany přírody, krajský úřad, ve svém stanovisku s č. j. MSK 99677/2022 ze dne 26.07.2022 vyloučil významný vliv na příznivý stav předmětů ochrany nebo celistvost evropsky významných lokalit.</p> <p><u>1/ zákon č. 20/1987 Sb., o státní památkové péči, ve znění pozdějších předpisů</u></p> <p>Krajský úřad není dotčeným orgánem státní památkové péče ve smyslu ust. § 28 odst. 2 písm. c) zákona č. 20/1987 Sb., o státní památkové péči, ve znění pozdějších předpisů.</p> <p><u>2/ zákon č. 13/1997 Sb., o pozemních komunikacích, ve znění pozdějších předpisů</u></p> <p>Nemá požadavky na úpravu či doplnění obsahu „Zprávy o uplatňování ÚP Zbyslavice“, jež současně obsahuje pokyny pro zpracování Změny č. 1 uvedeného ÚP.</p> <p><u>3/ zákon č. 289/1995 Sb., o lesích a o změně a doplnění některých zákonů (lesní zákon), ve znění pozdějších předpisů</u></p> <p>Z hlediska zákona č. 289/1995 Sb., o lesích a o změně a doplnění některých zákonů (lesní zákon), ve znění pozdějších předpisů, není z předložené zprávy o uplatňování ÚP Zbyslavice, která současně obsahuje pokyny pro zpracování návrhu změny č. 1 ÚP Zbyslavice, zřejmý předpokládaný rozsah záboru pozemků určených k plnění funkcí lesa (PUPFL). V případě, že ÚP počítá se záborem PUPFL, je nutné v textové části ÚPD, v kapitole záborů vypracovat případné návrhy odnětí a omezení PUPFL podle ustanovení § 14 odst. 1 lesního zákona; tyto navrhopvat pouze za podmínky, že navrhovaný zábor nelze řešit umístěním navrhované plochy mimo pozemky určené k plnění funkcí lesa.</p> <p><u>4/ zákon č. 254/2001 Sb., o vodách a o změně některých zákonů (vodní zákon), ve znění pozdějších předpisů</u></p> <p>Krajský úřad není dotčeným orgánem podle zákona č. 254/2001 Sb., o vodách a o změně některých dalších zákonů (vodní zákon), ve znění pozdějších předpisů a stanovisko nevydává.</p> <p><u>5/ zákon č. 185/2001 Sb., o odpadech a o změně některých dalších zákonů, ve znění pozdějších předpisů</u></p> <p>Krajský úřad není dotčeným orgánem dle zákona č. 185/2001 Sb., o odpadech a o změně některých dalších zákonů, ve znění pozdějších předpisů (dále zákon o odpadech) a stanovisko nevydává.</p> <p><u>6/ zákon č. 114/1992 Sb., o ochraně přírody a krajiny, ve znění pozdějších předpisů</u></p> <p>Z hlediska veřejných zájmů vyplývajících ze zákona č. 114/1992 Sb., o ochraně přírody a krajiny, ve znění pozdějších předpisů (dále „zákon o ochraně přírody a krajiny“), které hájí krajský úřad podle § 77a odst. 4 písm. z) zákona, krajský úřad souhlasí s předloženou Zprávou o uplatňování Územního plánu Zbyslavice podle § 55 odst. 1 zákona č. 183/2006 Sb., o územním plánování a stavebním řádu</p>	<p>1. Bere se na vědomí.</p> <p>2. Bere se na vědomí.</p> <p>3. Doplněn bod 13. kapitoly <i>Požadavky na ochranu a rozvoj hodnot území a koncepci uspořádání krajiny.</i></p> <p>4. Bere se na vědomí.</p> <p>5. Bere se na vědomí.</p> <p>6. Bere se na vědomí.</p>
--	--

<p>(stavební zákon), ve znění pozdějších předpisů, kdy součástí návrhu jsou i pokyny pro zpracování návrhu změny č. 1 ÚP Zbyslavice v rozsahu zadání změny.</p> <p><u>7/ zákon č. 334/1992 Sb., o ochraně zemědělského půdního fondu, ve znění pozdějších předpisů</u></p> <p>Z předložené zprávy lze dovodit, že obec disponuje dostatkem zastavitelných ploch, nepředpokládá potřebu dalšího vymezení zastavitelného území, přičemž stávající využití, dosud schválené výměry 7,57 ha pro tyto účely, je naplněno pouze cca 9 %. Z předložených podkladů vyplývá, že i přes tyto závěry jsou navrhovány nové požadavky pro účely bydlení.</p> <p>Krajský úřad konstatuje, že při zpracování územního plánu je nutno postupovat v souladu s § 5 odst. 1 a 2 zákona o ochraně zemědělského půdního fondu tak, aby byla zajištěna ochrana zemědělské půdy. Pořizovatelé a projektanti územní plánovací dokumentace jsou povinni řídit se zásadami této ochrany dle § 4 zákona o ochraně zemědělského půdního fondu, navrhnout a zdůvodnit takové řešení, které je z hlediska ochrany zemědělského půdního fondu a ostatních zákonem chráněných obecných zájmů nejvýhodnější. Přitom musí vyhodnotit předpokládané důsledky navrhovaného řešení na zemědělský půdní fond, a to zpravidla ve srovnání s jinou možnou variantou, výhodnou i z hlediska zájmů ochrany zemědělského půdního fondu. Krajský úřad současně upozorňuje na postupy dané § 4 odst. 3 zákona o ochraně zemědělského půdního fondu, k zajištění zájmů ochrany zemědělské půdy je povinen zkoumat i případný zásah do kvalitní zemědělské půdy. Při vyhodnocování potřeby záboru zemědělské půdy je nezbytné současně vycházet z § 2 vyhlášky č. 271/2019 Sb., o stanovení postupů k zajištění ochrany zemědělského půdního fondu i čl. II. Metodického pokynu MŽP OOLP/1067/96, kdy se tato zjištění musí zapracovat do podkladů předloženého návrhu.</p> <p>Krajský úřad, při posuzování návrhu přihlédne ke stávajícím možnostem realizace zástavby v území a posoudí případný tzv. převis nabídky ve vztahu k novým požadavkům změny funkčního využití území na úkor zájmů ochrany zemědělského půdního fondu. V tomto směru bude zdejší správní orgán v případě aplikace ust. § 4 odst. 3 uvedeného zákona zkoumat, zda předložené návrhy obsahují vyhodnocení veřejného zájmu, který výrazně převažuje nad zájmy ochrany zemědělského půdního fondu. V neposlední řadě je upozorňováno, že pokud jsou v území (z hlediska ochrany zemědělské půdy) významné, ucelené plochy, které byly v minulosti pro výstavbu odsouhlaseny, a přitom nejsou takto v současnosti využívány, ani prokazatelným způsobem zainvestovány např. dopravní i technickou infrastruktura, bude, a to i s ohledem na zásady územního plánování (vymezení dalších zastavitelných ploch vázat pouze na prokázání této potřeby), usilováno o jejich změnu funkčního využití, a to ve prospěch zemědělského půdního fondu. Tento postup lze odvodit nejen z postupů vymezených § 4 zákona o ochraně zemědělského půdního fondu, tedy zásad činit opatření s cílem zamezit neodůvodněným záborům zemědělské půdy, ale i z hlediska ust. § 55 odst. 4 zákona č. 183/2006 Sb., o územním plánování a stavebním řádu, ve znění pozdějších předpisů.</p>	<p>7. Upraveny body 4. a 5. kapitoly „Požadavky na ochranu a rozvoj hodnot území a koncepci uspořádání krajiny“.</p>
---	--

	<p><u>8/ zákon č. 201/2012 Sb., o ochraně ovzduší, ve znění pozdějších předpisů</u></p> <p>Krajský úřad Moravskoslezského kraje, odbor životního prostředí a zemědělství (dále „krajský úřad“) podle § 11 odst. 2 písm. a) zákona č. 201/2012 Sb., o ochraně ovzduší, ve znění pozdějších předpisů (dále jen „zákon o ochraně ovzduší“), požaduje, aby změna územního plánu byla zpracována v souladu s platným programem zlepšování kvality ovzduší.</p> <p><u>9/ zákon č. 224/2015 Sb., o prevenci závažných havárií způsobených vybranými nebezpečnými chemickými látkami nebo chemickými směsmi a o změně zákona č. 634/2004 Sb., o správních poplatcích, ve znění pozdějších předpisů, (zákon o prevenci závažných havárií)</u></p> <p>Veřejné zájmy, vyplývající ze zákona o prevenci závažných havárií, které hájí krajský úřad podle § 49 odst. 2 téhož zákona, nejsou dotčeny.</p>	<p>8. Ve Zprávě již obsaženo v kapitole E) podkapitole a), bod. 4.</p> <p>9. Bere se na vědomí.</p>
3.	<p>Hasičský záchranný sbor MSK, Výškovická 40, 700 30 Ostrava Dne 2. 8. 2022</p> <p>Hasičský záchranný sbor Moravskoslezského kraje jako dotčený orgán podle ustanovení § 12 odst. 2 písm. i) zákona č. 239/2000 Sb., o integrovaném záchranném systému a o změně některých zákonů, ve znění pozdějších předpisů (dále jen „zákon o IZS“), posoudil výše uvedenou dokumentaci, předloženou dne 14. července 2022. Na základě posouzení dané dokumentace vydává Hasičský záchranný sbor Moravskoslezského kraje v souladu s ustanovením § 55 odst. 1 zákona č. 183/2006 Sb., o územním plánování a stavebním řádu, ve znění pozdějších předpisů souhlasné vyjádření.</p>	<p>Bere se na vědomí.</p>
4.	<p>Krajský úřad Moravskoslezského kraje, odbor územního plánování a stavebního řádu, 28. října 117, 702 18 Ostrava Dne 29. 7. 2022</p> <p>Krajský úřad nemá k předložené zprávě připomínek.</p> <p>Krajský úřad na závěr pro úplnost upozorňuje, že zastupitelstvo kraje usnesením č. 8/834 ze dne 16.06.2022 vydalo formou opatření obecné povahy Aktualizaci č. 2a Zásad územního rozvoje Moravskoslezského kraje, přičemž se jedná o komplexní aktualizaci ZÚR MSK pro území celého kraje. V době vydání tohoto závazného stanoviska předmětná Aktualizace č. 2a nenabyla účinnosti, a nemohla tedy být součástí posuzování.</p>	<p>Doplněno do kapitoly E. podkapitoly a) bod 2. a kapitoly C.</p>
5.	<p>Ministerstvo životního prostředí, Odbor výkonu státní správy IX, Čs. legií 1719/5, 702 00 Ostrava Ze dne 9. 8. 2022</p> <p>Ministerstvo jako dotčený orgán podle § 55 odst. 1 stavebního zákona, § 15 odst. 2 zákona č. 44/1988 Sb., o ochraně a využití nerostného bohatství (horní zákon), ve znění pozdějších předpisů, a § 13 odst. 2 zákona č. 62/1988 Sb., o geologických pracích, ve</p>	<p>Bere se na vědomí.</p>

	znění pozdějších předpisů, sděluje po prostudování návrhu, že k němu nemá žádné připomínky.	
6.	<p>Státní veterinární správa Na Obvodu 1104/51, Ostrava-Vítkovice, 703 00 Ze dne 14. 7. 2022</p> <p>Krajská veterinární správa Státní veterinární správy pro Moravskoslezský kraj neuplatňuje své požadavky na obsah Zprávy a změny č. 1 Územního plánu Zbyslavice.</p>	Bere se na vědomí.
7.	<p>Obvodní báňský úřad pro území krajů Moravskoslezského a Olomouckého, Veleslavínova 18, P. O. BOX 103, 702 00 Ostrava Ze dne 25. 7. 2022</p> <p>Obvodní báňský úřad pro území krajů Moravskoslezského a Olomouckého s působností k vykonávání vrchního dozoru státní báňské správy podle ustanovení § 38 odst. 1 písm. b) zákona č. 61/1988 Sb., o hornické činnosti, výbušninách a o státní báňské správě ve znění pozdějších předpisů (dále vzpp.) a věcně příslušný podle ustanovení § 15 odst. 2 zákona č. 44/1988 Sb., horní zákon, vzpp. ve spojení s ustanovením § 55, za použití § 47, zákona č. 183/2006 Sb., stavební zákon, vzpp., k Vaší výzvě uplatňuje stanovisko, ve kterém nemá připomínky k Návrhu zprávy o uplatňování územního plánu Zbyslavice a pokynům pro zpracování návrhu změny č. 1 územního plánu Zbyslavice, vzhledem k tomu, že v katastrálním území Zbyslavice, není situován žádný dobývací prostor vedený OBÚ v evidenci dobývacích prostorů a jejich změn.</p>	Bere se na vědomí.
8.	<p>Krajský úřad Moravskoslezského kraje, odbor životního prostředí a zemědělství, 28. října 117, 702 18 Ostrava Ze dne 26. 7. 2022</p> <p>Krajský úřad posouzením žádosti podle § 45i odst. 1 zákona o ochraně přírody a krajiny dospěl k závěru, že předložený návrh Zprávy o uplatňování Územního plánu Zbyslavice, jejíž součástí jsou i pokyny pro zpracování návrhu Změny č. 1 Územního plánu Zbyslavice, v k. ú. Zbyslavice, obec Zbyslavice, <u>nemůže mít, samostatně nebo ve spojení s jinými koncepcemi nebo záměry, významný vliv na předmět ochrany nebo celistvost evropsky významných lokalit a ptačích oblastí.</u></p> <p>Krajský úřad obdržel dne 19. 7. 2022 oznámení žadatele podle ust. § 55 odst. 1 stavebního zákona o projednávání návrhu Zprávy o uplatňování Územního plánu Zbyslavice, jejíž součástí jsou i pokyny pro zpracování návrhu Změny č. 1 Územního plánu Zbyslavice (dále jen „koncepte“). Krajský úřad byl současně vyzván k doručení stanoviska podle § 45i odst. 1 tohoto zákona z hlediska posouzení vlivů na evropsky významné lokality a ptačí oblasti ve lhůtě stanovené v § 47 odst. 2 stavebního zákona. Předmětem Změny č. 1 Územního plánu Zbyslavice jsou požadavky na změnu v případě pozemku parc. č. 2781 v k. ú. Zbyslavice, obec Zbyslavice a pozemku parc. č. 188 v k. ú. Zbyslavice, obec Zbyslavice, kdy se v obou případech jedná o požadavek změny funkčního využití na plochu BI – Bydlení individuální. V mapových podkladech krajský</p>	Doplněno do kapitoly F) odst. 1 zprávy.

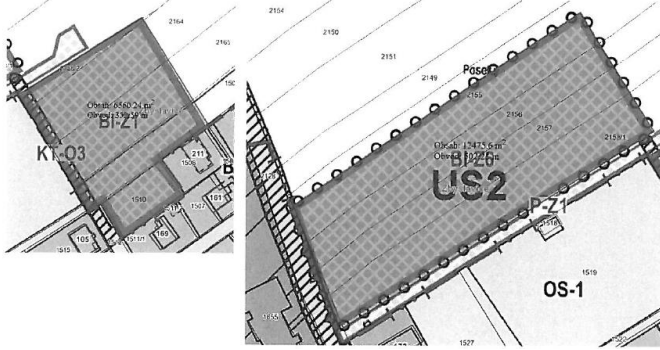
	<p>úřad prověřil, že na území obce Zbyslavice, jejíž území je předmětem koncepce se nenachází žádná evropsky významná lokalita nebo ptačí oblast, přímé vlivy koncepce na předměty ochrany a celistvost těchto lokalit jsou tak jednoznačně vyloučeny.</p> <p>Lokality dotčené koncepcí se taktéž nachází v dostatečné vzdálenosti od evropsky významných lokalit a ptačích oblastí (v okruhu do 3 km vzdušnou čarou od ploch řešených předmětnou koncepcí se nenachází žádná z těchto lokalit). Na základě charakteru koncepce, jejího umístění a rozsahu, lze jednoznačně konstatovat, že se případné vlivy omezují pouze na dotčené území a lze tak zcela vyloučit i dálkový vliv na všechny evropsky významné lokality a ptačí oblasti.</p> <p>Na základě výše uvedeného krajský úřad konstatuje, že nedojde k významnému ovlivnění předmětu ochrany a celistvosti evropsky významných lokalit a ptačích oblastí.</p> <p>Krajský úřad při posouzení vycházel z národního seznamu evropsky významných lokalit, který je stanoven nařízením vlády č. 318/2013 Sb., o stanovení národního seznamu evropsky významných lokalit, ve znění pozdějších předpisů a z nařízení vlády, kterými jsou ve smyslu § 45e zákona o ochraně přírody a krajiny stanoveny ptačí oblasti.</p>	
9.	<p>Krajská hygienická stanice Moravskoslezského kraje se sídlem v Ostravě, na Bělidle 7, 702 00 Ostrava Ze dne 3. 8. 2022</p> <p>Po prostudování podkladů Krajská hygienická stanice Moravskoslezského kraje jako dotčený správní úřad ve smyslu § 82 odst. 2, písm. j) zákona č.258/2000 Sb., ve spojení s § 50 odst. 2 zákona č. 183/2006 Sb., o územním plánování a stavební řádu (stavební zákon), vydává toto stanovisko:</p> <p>S návrhem souhlasí bez připomínek.</p>	Bere se na vědomí.
10.	<p>Magistrát města Ostravy, odbor územního plánování a stavebního řádu, Prokešovo nám. 8, 729 30 Ostrava Ze dne 20. 7. 2022</p> <p>k návrhu I. Zprávy o uplatňování Územního plánu Zbyslavice jejíž součástí jsou pokyny pro zpracování návrhu Změny č. 1 Územního plánu Zbyslavice, orgán státní památkové péče neuplatňuje žádné požadavky na jeho obsah.</p>	Bere se na vědomí.
11.	<p>Magistrát města Ostravy, odbor ochrany životního prostředí, Prokešovo nám. 8, 729 30 Ostrava Ze dne 15. 8. 2022</p> <p><u>I. Ochrana vod</u> MMO OOŽP, příslušný dle ust. § 106 odst. 2 zákona č. 254/2001 Sb., o vodách a o změně některých zákonů, ve znění pozdějších předpisů nemá z hlediska zájmů chráněných podle zákona č. 254/2001 Sb., o vodách a o změně některých zákonů, ve znění pozdějších předpisů k oznámení o projednávání návrhu I. Zprávy o uplatňování Změny č. 1 Územního plánu Zbyslavice připomínky.</p>	Bere se na vědomí.

<p><u>II. Ochrana zemědělského půdního fondu</u> Dle ust. § 17a písm. a) zákona č. 334/1992 Sb., o ochraně zemědělského půdního fondu, ve znění pozdějších předpisů, je příslušným orgánem ochrany zemědělského půdního fondu k vydání stanoviska dle ust. § 5 odst. 2 cit. zákona k Oznámení o projednávání návrhu I. Zprávy o uplatňování Územního plánu Zbyslavice, jejíž součástí jsou i pokyny pro zpracování návrhu Změny č. 1 Územního plánu Zbyslavice, Krajský úřad Moravskoslezského kraje.</p> <p><u>III. Ochrana přírody</u> MMO OOŽP, jako dotčený orgán ochrany přírody dle ust. § 77 odst. 1 písm. s) zákona č. 114/1992 Sb., o ochraně přírody a krajiny, ve znění pozdějších předpisů (dále jen zákon č. 114/1992 Sb.), a v souladu s ust. § 77 odst. 2 zákona č. 114/1992 Sb. sděluje, že neuplatňuje žádný požadavek k návrhu Zprávy o uplatňování Územního plánu Zbyslavice.</p> <p>Odůvodnění: MMO OOŽP byl dne 19. července 2022 doručen návrh Zprávy o uplatňování Územního plánu Zbyslavice (dále jen ÚP Zbyslavice) za období 2018-2022. Z hlediska ochrany přírody byly ve Zprávě o uplatňování Územního plánu Zbyslavice (dále jen Zpráva) jako problémy k řešení vyplývající z územně analytických podkladů správního obvodu obce s rozšířenou působností Ostrava identifikovány v územním systému ekologické stability krajiny (dále jen ÚSES) problémy označené jako ZZ-1 (ZB-LBC 5 nenavazuje na ÚSES v Těškovicích) a ZZ-2 (ZB-RBK 603 nenavazuje na ÚSES v Kyjovicích). Tyto problémy ve vymezení ÚSES jsou řešeny v „Plánu ÚSES správního obvodu ORP Ostrava“, který byl v r. 2020 předán Magistrátu města Ostravy, odboru územního plánování a stavebního řádu, jako jeden z územně analytických podkladů dle ust. § 26 zákona č. 183/2006 Sb., o územním plánování a stavebním řádu (stavební zákon), ve znění pozdějších předpisů (dále jen zákon č. 183/2006 Sb.) – sledovaný jev č. 21 – územní systém ekologické stability krajiny (dále jen ÚSES), k využití podle ust. § 25 zákona č. 183/2006 Sb., tj. jako podklad pro pořizování územně plánovací dokumentace, jejich změn a pro rozhodování v území. Vymezení prvků ÚSES (biocenter a biokoridorů) v „Plánu ÚSES správního obvodu ORP Ostrava“ je závazným podkladem pro vymezení ÚSES v územních plánech jednotlivých obcí správního obvodu ORP Ostrava, a proto je nutno vymezení ÚSES v ÚP Zbyslavice v rámci změny č. 1 ÚP Zbyslavice upravit dle „Plánu ÚSES správního obvodu ORP Ostrava“. K nutnosti zapracování „Plánu ÚSES správního obvodu ORP Ostrava“ do ÚP Zbyslavice MMO OOŽP uvádí: Dle rozsudku Nejvyššího správního soudu 4 As 261/2014 – 70 je prvním krokem vedoucím k vymezení ÚSES v územním plánu vymezení tohoto systému v plánu ÚSES, který je následně schvalován v územně plánovací dokumentaci. Vymezení ÚSES v územním plánu bez plánu ÚSES shledal Nejvyšší správní soud jako procesní pochybení, které je důvodem ke zrušení ÚSES vymezeného v územním plánu bez tohoto podkladu.</p>	<p>Bere se na vědomí.</p> <p>Bere se na vědomí.</p> <p>Doplněno do kapitoly f <i>Požadavky na ochranu a rozvoj hodnot území a koncepci uspořádání krajiny</i> do bodu 15.</p>
--	---

<p>MMO OOŽP proto jako správní orgán místně příslušný podle ust. § 11 zákona č. 500/2004 Sb., správní řád, ve znění pozdějších předpisů a zákona č. 314/2002 Sb., o stanovení obcí s pověřeným obecním úřadem a stanovení obcí s rozšířenou působností, ve znění pozdějších předpisů, a věcně příslušný podle ust. § 77 odst. 2 zákona č. 114/1992 Sb., pořídil v souladu s ust. § 4 odst. 1 zákona č. 114/1992 Sb. a ust. § 2 vyhlášky č. 395/1992 Sb., kterou se provádějí některá ustanovení zákona č. 114/1992 Sb., ve znění pozdějších předpisů, „Plán ÚSES správního obvodu ORP Ostrava“, jehož obsahem je vymezení místního územního systému ekologické stability krajiny na území správního obvodu obce s rozšířenou působností Ostrava (mimo území Chráněné krajinné oblasti Poodří).</p> <p>Vymezení ÚSES v „Plánu ÚSES správního obvodu ORP Ostrava“ je zpřesněním stávajícího vymezení (v podrobnějším měřítku) nadregionálního, regionálního a místního ÚSES, který je vymezen v Zásadách územního rozvoje Moravskoslezského kraje (po vydání Aktualizace č. 5), v Územní studii Územní systém ekologické stability Moravskoslezského kraje – plán regionálního ÚSES MSK (2019) a v platných územních plánech jednotlivých obcí, s přihlédnutím k jejich projednávaným změnám. „Plán ÚSES správního obvodu ORP Ostrava“ řeší rovněž chybějící návaznosti prvků ÚSES na hranicích jednotlivých obcí, jak v rámci území správního obvodu ORP Ostrava, tak na hranicích s obcemi mimo území správního obvodu ORP Ostrava, nevyhovující rozlohy biocenter a délky biokoridorů.</p> <p>„Plán ÚSES správního obvodu ORP Ostrava“ je zpracován autorizovaným projektantem ÚSES (autorizace A.3.1.) dle Metodiky vymezování územního systému ekologické stability vydané Ministerstvem životního prostředí (Věstník MŽP, částka 5, květen 2017).</p> <p>MMO OOŽP upozorňuje, že od „Plánu ÚSES správního obvodu ORP Ostrava“ je možné se při vymezování ÚSES v ÚP Zbyslavice odchýlit jedině v odůvodněných případech (např. při prokázání, že řešení v ÚPD je z pohledu zájmů ochrany přírody a krajiny lepší než řešení dle „Plánu ÚSES správního obvodu ORP Ostrava“) a MMO OOŽP bude s navrhovaným řešením souhlasit. Doporučujeme proto konzultovat zapracování „Plánu ÚSES správního obvodu ORP Ostrava“ do ÚP Zbyslavice s MMO OOŽP (a to jak v grafické, tak v textové části). MMO OOŽP upozorňuje, že realizace ÚSES, příp. jeho dosud nezrealizovaných (chybějících) částí, by měla být v ÚP Zbyslavice vymezena jako veřejně prospěšné opatření. Chybějící části ÚSES jsou vymezeny ve výkresech funkčnosti ÚSES „Plánu ÚSES správního obvodu ORP Ostrava“ (jedná se o části ÚSES vymezené žlutou a oranžovou barvou). V souladu s bodem 3.5 Funkční využití ploch pro ÚSES nadregionální, regionální a místní úrovně Textové části – Průvodní zprávy „Plánu ÚSES správního obvodu ORP Ostrava“ je nutno upravit bod I.A.5.2 a kap. I.A.6. Textové části ÚP Zbyslavice, včetně podmínek pro využití ploch s rozdílným způsobem využití, přes které je ÚSES vymezen.</p> <p>MMO OOŽP požaduje, aby při vymezování nových zastavitelných ploch pro výstavbu rodinných domů na částech pozemků p. č. 1888 a 1818/1 v k. ú. Zbyslavice byla s ohledem na ust. § 12 odst. 1 zákona č. 114/1992 Sb. v těchto plochách stanovena přípustná</p>	<p>Doplněno do kapitoly g) <i>Další požadavky vyplývající z projednání</i> bod. 2.</p>
---	--

	<p>výšková úroveň nové zástavby odpovídající výškové úrovni zástavby stávající (při zohlednění svažitosti terénu).</p> <p>MMO OOŽP upozorňuje, že návrh nových zastavitelných ploch na částech pozemků p. č. 2781 a 2821 v k. ú. Zbyslavice je v rozporu s ust. § 12 odst. 1 zákona č. 114/1992 Sb.</p> <p><u>IV. Lesní hospodářství</u> MMO OOŽP jakožto věcně a místně příslušný orgán státní správy lesů dle § 48 odst. 2 písm. b) zákona č. 289/1995 Sb., o lesích a o změně a doplnění některých zákonů (lesní zákon), ve znění pozdějších předpisů, dává podle § 4 odst. 2 písm. b) zákona č. 183/2006 Sb., o územním plánování a stavebním řádu (stavební zákon), ve znění pozdějších předpisů, k návrhu I. Zprávy o uplatňování Územního plánu Zbyslavice za období 2018 – 2022, jejíž součástí jsou pokyny pro zpracování návrhu Změny č. 1 Územního plánu Zbyslavice, kladné stanovisko.</p> <p><u>V. Odpadové hospodářství</u> MMO OOŽP jako orgán veřejné správy v oblasti odpadového hospodářství dle ust. § 146 odst. 1 písm. e) zákona č. 541/2020 Sb., o odpadech, ve znění pozdějších předpisů, dává k návrhu I. Zprávy o uplatňování Územního plánu Zbyslavice, jejíž součástí jsou i pokyny pro zpracování návrhu Změny č. 1 Územního plánu Zbyslavice kladné stanovisko.</p>	<p>Doplněno do kapitoly g) <i>Další požadavky vyplývající z projednání</i> bod. 3.</p> <p>Bere se na vědomí.</p> <p>Bere se na vědomí.</p>
Vyhodnocení připomínek:		
12.	<p>NET4GAS, s.r.o, Na Hřebenech II 1718/8, Praha 4 Dne 26. 7. 2022</p> <p>K návrhu I. Zprávy o uplatňování Územního plánu Zbyslavice jejíž součástí jsou i pokyny pro zpracování návrhu Změny č. 1 Územního plánu Zbyslavice máme následující připomínky, které jsou uplatňovány v rámci § 55 zákona č. 183/2006 Sb., o územním plánování a stavebním řádu (stavební zákon), ve znění pozdějších předpisů:</p> <p>Upozorňujeme, že návrhové plochy na změnu č. 1 (parc. č. 1888), 4 (parc. Č. 1818/1, 1820/2, 1818/2, 1820/1 a 1821/1) a 7 (parc. č. 1890 a 1891) zasahují do bezpečnostního pásma stávajícího plynovodu, doporučujeme tyto plochy umístit za hranici bezpečnostního pásma. V případě, že se tak nestane, požadujeme do textu k těmto plochám doplnit informaci: "Umístit stavby v bezpečnostním pásmu plynových zařízení, lze pouze po předchozím písemném souhlasu provozovatele. Záměry k územnímu a stavebnímu řízení budou posuzovány provozovatelem individuálně. Stavby v bezpečnostním pásmu plynárenského zařízení budou povoleny pouze pokud to bezpečnostní a technické podmínky umožní."</p> <p>Odůvodnění připomínek:</p>	<p>Připomínce se vyhovuje.</p> <p>Doplněno do kapitoly g) <i>Další požadavky vyplývající z projednání</i> bod 4.</p>

	<p>Jedná se o požadavek vyplývající z platné legislativy. Bezpečnostní pásma jsou určena k zamezení nebo zmírnění účinků případných havárií plynových zařízení a k ochraně života, zdraví, bezpečnosti a majetku osob. Umístění staveb v bezpečnostním pásmu je dle §69 zákona č. 458/2000 Sb., Energetický zákon, v platném znění, podmíněno předchozím vydáním písemného souhlasu provozovatele.</p>	
13.	<p>Miluše Drgáčová a Břetislav Drgáč, Vrchpolí 128, 742 83 Zbyslavice Ze dne 4. 8. 2022</p> <p>K návrhu I. zprávy o uplatňování územního plánu Zbyslavice zveřejněnému na úřední desce obce dne 18.7.2022, podáváme v souladu s poučením, jakož i zákonnými ustanoveními námitku.</p> <p>Jsme vlastníky pozemku p.č. 1888 o výměře 5294 m², který je zapsaný na LV č. 21 pro k.ú. Zbyslavice, obec Zbyslavice. V souvislosti s tímto pozemkem jsme dne 23.9.2019 podali žádost obci o jeho znovu zařazení do kategorie pozemku určeného k zástavbě a naše žádost byla dne 23.9.2019 obcí přijata.</p> <p>Vyvěšený návrh I. zprávy o uplatňování územního plánu ze dne 18.7.2022, však tento pozemek mezi pozemky určené k zástavbě nepřefadil.</p> <p>Předmětný pozemek se nachází v zastavěné části obce Zbyslavice Vrchpolí a jedná se o pozemek, který je obklopen pozemky stabilizovaných ploch BI s již realizovanou výstavbou, je zde zcela vyjasněna příjezdová komunikace po hlavní ulici Vrchpolí a zajištěno dopravní napojení sjezdem na hlavní pozemní komunikaci, ulici Vrchpolí a je zde také napojení na technickou infrastrukturu.</p> <p>Zásadně nesouhlasíme s návrhem na částečné vyhovění již dříve předložené žádosti, citujeme:</p> <p>„tento návrh na změnu bude prověřován ve Změně č. 1 Územního plánu Zbyslavice pouze částečně, a to pro 1 rodinný dům v návaznosti na komunikaci na pozemku p. č. 2821 a zastavěné území na pozemku 1879 v k. ti. Zbyslavice“, jak uvádí výše uvedený návrh I. zprávy o uplatňování územního plánu.</p> <p>Důvodem je zejména nedostupnost technické infrastruktury v části obcí navrhovaného pozemku k zastavění, nadzemní vedení elektřiny, vedení vodovodní sítě v blízkosti pozemku a další objektivní příčiny, které plánovanou výstavbu RD v této části pozemku neumožní, popř. ji výrazně zkomplikují a jsou zcela v rozporu s logickým stavebním uspořádáním v této části obce, kdy je veškerá výstavba situovaná směrem k hlavní pozemní komunikaci, ulici Vrchpolí.</p> <p>V návaznosti na výše uvedené navrhujeme návrh I. zprávy o uplatňování územního plánu Zbyslavice přepracovat a v souladu s naší žádostí znovu zavést celou parcelu č. 1888 jako pozemek stabilizovaných ploch BI, s umožněním výstavby 1 RO situovaného směrem k ulici Vrchpolí, s již vybudovaným sjezdem na stávající pozemní komunikaci a napojením na technickou infrastrukturu.</p>	<p>Připomínce se nevyhovuje.</p> <p>Ta část pozemku, kde chtějí vlastníci realizovat výstavbu se nachází na zemědělské půdě II. třídy ochrany, kdy platí dle § 4 odst. 3 zákona č. 334/1992 Sb. o ochraně zemědělského půdního fondu, že zemědělskou půdu I. a II. třídy ochrany lze odejmout pouze v případech, kdy jiný veřejný zájem výrazně převažuje nad veřejným zájmem ochrany zemědělského půdního fondu. Individuální rodinná výstavba není veřejným zájmem, ale zájmem soukromým. Ta část pozemku, která se nachází v méně kvalitních půdách je v bezpečnostním pásmu VTL plynovodu, ale pouze okrajově, a proto je možné zde přistoupit k tomu, že v této části pozemku bude prověřeno vymezení plochy pro výstavbu 1RD.</p> <p>Vlastník pozemku nemá právní nárok na stanovení takových podmínek rozvoje plochy zahrnující pozemky v jeho vlastnictví, které by plně vyhovovaly pouze jeho soukromoprávním zájmům, neboť cílem územního plánování je dosáhnout obecně prospěšného souladu veřejných a soukromých zájmů na rozvoji území (§ 18 odst. 2 stavebního zákona). Jde tedy o nalezení spravedlivé rovnováhy mezi soukromým zájmem a zájmem veřejným, kdy ve veřejném zájmu je zde nutné chránit zemědělskou půdu nejvyšší kvality. Je nutné také uvést, že smysl územního plánu spočívá v komplexním řešení funkčního využití</p>

		<p>území a ve vytváření předpokladů k zabezpečení trvalého souladu všech přírodních, civilizačních a kulturních hodnot území, zejména se zřetelem na péči o životní prostředí a ochranu jeho hlavních složek, zejména zemědělské půdy.</p>
14.	<p>Ing. Josef Šidlář, Ing. Anna Šindlářová, Josef Šindlář, Renáta Šindlářová, Velká Strana 21, 742 83 Zbyslavice Ze dne 15. 8. 2022</p> <p>Žádáme prověření a případnou změnu níže uvedených částí zprávy:</p> <p>A. Vyhodnocení uplatňování územního plánu včetně vyhodnocení změn podmínek na základě, kterých byl územní plán vydán (§5 odst. 6 stavebního zákona), a vyhodnocení případných nepředpokládaných negativních dopadů na udržitelný rozvoj území</p> <p>A.I Vyhodnocení uplatňování územního plánu</p> <p>Podrobné vyhodnocení využití návrhových ploch, str. 4</p> <p>Dle tohoto bodu bylo v obci zastavěno 0,67 ha, žádáme o prověření tohoto čísla.</p> <p>Přehled vybraných zastavěných parcel viz tabulka č.1.</p> <p>Rozdílná plocha se nachází taktéž u ploch BI – Z1 a plochy BI - Z6.</p> <p>Dle náhodné kontroly ploch územního plánu - dle digitální podkladu je plocha BI Z1 -0,65 ha nikoliv 0,67 ha a plocha BI Z6 1,25 ha nikoliv 1,31. - Žádáme o kontrolu všech ploch dle aktuální katastrálního podkladu a přepočít jednotlivých ploch.</p> <p>Žádáme o odstranění zkratk „cca“ v souvislosti „bylo zastavěno cca“ nebo „zastavěno bylo přibližně“ viz str. 16. Obec by měla přesně vědět jaká plocha byla zastavěna, pokud tvoří změnu územního plánu nebo nový územní plán. Obec by měla min. disponovat podklady z žádosti o povolení připojení pozemku k místní komunikaci a tím mít přehled jaké parcely byly zastavěny.</p>  <p>BI-Z6 a BI-Z1- dle Geografická data OBCANSERVER</p>	<p>Přípomínce se vyhovuje pouze v části návrhu cyklotrasy na pozemcích p. č. p. č. 2627, 2576 a 2545 v k. ú. Zbyslavice ve zbytku se nevyhovuje.</p> <p>Odůvodnění:</p> <p>Tabulka ve vztahu k výměrám zastavitelných ploch vychází z dat platného územního plánu Zbyslavice viz. „Vyhodnocení předpokládaných důsledků navrhovaného řešení na zemědělský půdní fond“ na str. 78, 79 a 80 části odůvodnění.</p> <p><i>K tomuto je nutné uvést, že územní plán se zpracovává v měřítku 1:5000 a rozhodující je jeho tištěná verze. Proto není možné a relevantní vyžadovat absolutní číselnou přesnost výměr. Pořád je to koncepční dokument, který není zpracován v měřítku katastrální mapy. Všechny výměry jsou proto uvedeny i s „cca“, protože nelze toto přesně vyčíslit a není to ani pro potřeby územního plánu nutné. Územní plán by měl rozlišovat plochy, nikoli jednotlivé parcely.</i></p>

Seznam zastavitelných plocha a stav využití vybraných parcel: V obci je zastavěno 1,13 ha

Parcelní číslo	Výměra [m ²]	Výměra [ha]	Zastavěno	Název plochy
2845/1	806	0,30	ANO	BI Z5
2845/2	151		ANO	
2850	2086		ANO	
1774	2499	0,30	ANO	BI Z8
1773	502		ANO	
1849/1	1089	0,28	ANO	BI Z11
1838	1750		ANO	
1878	1232	0,12	ANO	BI Z14
1877	1407	0,14	NE	
1930/1	1145	0,12	ANO	BI Z17
1930/2	85		ANO	
1813	305	0,20	NE	BI Z25
1815	998		NE	
1738	722		ČÁSTEČNĚ	
Celkem		1,13		

Ortofoto pohled na plochu BI Z5



U plochy BI-Z5 pozemek p. č. 2850 v k. ú. Zbyslavice není dosud zastavěn rodinným domem, v katastru je stále veden jako orná půda a nenachází se na něm stavba.

Ortofoto pohled na plochu BI Z8



Plocha BI-Z8 není v žádném případě ani z části zastavěna, dle údajů v katastru se na pozemku p. č. 1774 nachází trvalý travní porost a na pozemku p. č. 1769 taktéž. Podatel zřejmě neumí číst v územním plánu a zaměnil umístění plochy BI-Z8 až na pozemek 1703, ale .ten nepatří do zastavitelné plochy Z8, ale do stabilizovaného území SO-14.

Ortofoto pohled na plochu BI Z17



U plochy BI – Z17 je dosud zastavěna jen parcela č. 1930/1 a 1930/2 o celkové výměře 0,12 ha, v tabulce je 0,14, je upraveno.

Ortofoto pohled na plochu BI Z25



U plochy BI-Z25 není využita k výstavbě žádná její část v katastru nemovitostí je parc. č. 1738 vedená jako trvalý travní porost.

Po prověření a úpravě vyšla dokonce hodnota zastavěných ploch pouze 0,63 ha, tedy ještě méně, než byla hodnota původní.

Přesné výpočty a vymezení zastavěného území provádí autorizovaný architekt, až na základě předaných územních souhlasů, společných povolení a stavebních povolení. To není úkolem pořizovatele, ten to provádí orientačně. Správné nástroje k tomu má autorizovaná osoba.

2.A.1 Územní studie

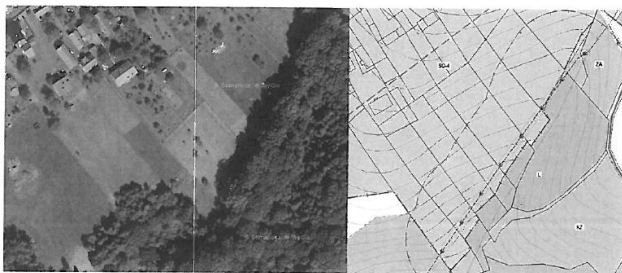
Žádáme o prověření rozdělení nebo přeskupení plochy BI —Z6 z důvodu:

- Velikosti plochy
- Tvaru jednotlivých parcel
- Jedná se volnou krajinu v nezastavěném území obce
- Nebyla vytvořena územní studie do 5.1.2022

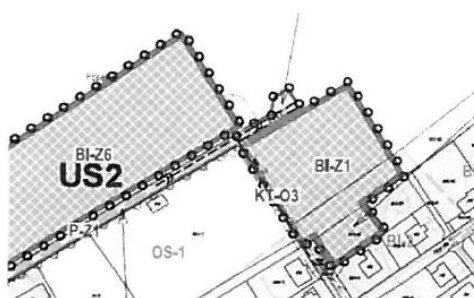
Pokyny pro zpracování návrhu Změny č. 1 již obsahují požadavek na prověření plochy BI-Z6 z hlediska jejího vymezení ve vazbě na zpracování územní studie a také je v pokynech obsažen pokyn na

<p>Provéřít skutečnou potřebu a možnost obce vymezit nové plochy pro sportovní aktivity a rekreaci. Zvážit posílení turistických a cykloturistických vazeb na okolní obce.</p> <p>E. Pokyny pro zpracování návrhu územního plánu v rozsahu zdaní změny, a) Požadavky na základní koncepci rozvoje území obce Požadavky na urbanistickou koncepci (str. 17~24 z 29) Žádáme o prověření následujících bodů</p> <ol style="list-style-type: none"> 1. Aktualizaci katastrální mapy a následný přepoččet a kontrolu velikosti ploch. 2. Provéřít následující návrhy na změnu územního plánu, které byly podány na obec do dne 17.8.2022 3. Prověření možné zástavby obecní parcely č. 1798. Velikost samotné parcely není dostatečná pro stavbu rodinného domu. 4. Prověření možné zástavby na části parcely č. 2484 pro 1 RD a změny plochy na BI (Bydlení individuální) 5. Prověření bodu, který určuje prověřování podmínek v území, řešení prostupnosti území, nové zastavitelné plochy, kde by docházelo k srůstání území (viz str.13 z 29) v souvislosti s 	<p>Ad1. Bude provedeno v rámci návrhu změny v rámci aktualizace zastavěného území viz. bod 1. <i>Požadavků na urbanistickou koncepci</i> v souladu s ust. § 58 stavebního zákona.</p> <p>Ad2. Návrhy na změnu se podávají dle ust. § 46 stavebního zákona a bude s nimi takto naloženo. Vlastník pozemku si nemůže vymíňovat, jak s tímto má zastupitelstvo naložit. Existuje jasný postup dle stavebního zákona, jak s návrhem naložit. Navíc o návrhu na změnu na pozemku p. č. 2484 v k. ú. Zbyslavice zastupitelstvo již rozhodlo dne 13. 4. 2022, že návrh nebude prověřován ve změně č. 1. Od té doby nedošlo k žádné změně v území, která by nutila obec o tomto návrhu jednat opětovně.</p> <p>Ad3. Územní plán nevymezuje pro výstavbu pozemky, ale celé plochy. Pozemek je součástí plochy BI-Z12 a nikde není řečeno, jak bude tato plocha rozparcelována a výsledně využita.</p> <p>Ad4. O návrhu na změnu na pozemku p. č. 2484 v k. ú. Zbyslavice zastupitelstvo již rozhodlo dne 13. 4. 2022, že návrh nebude prověřován ve změně č. 1. Od té doby nedošlo k žádné změně v území, která by nutila obec o tomto návrhu jednat opětovně a své stanovisko měnit.</p> <p>Ad5. Není jasné, co je záměrem podatele.</p>
---	--

<p>doporučenou plochou na str. 18 z 29. Jestliže zastupitelé schválili novou plochu v této lokalitě žádáme o odstranění bodu na str. 13 z 29.</p> <p>6. Prověření napojení parc. č. 1825 na technickou a dopravní infrastrukturu. Přístup na parcelu č. 1825 vede přes parcelu č. 1788/2. na které bylo vybudované nové připojení, které zablokovalo přístup k pozemku, jelikož prostor mezi plotem a NIM sloupkem není dostatečný pro přístup k parcele č. 1825.</p> <p>7. Vložení celé citace politiky územního rozvoje, která říká, že nové zastavitelné plochy mohou být umístěny i v místech kde aktuálně dopravní a technická infrastruktura není. Při vložení nových ploch, kde technická infrastruktura není může dojít ke zlepšení dostupnosti území z důvodu rozšíření infrastruktury, ale samotná výstavba je podmíněná technickou a dopravní infrastrukturou. Viz politika územního rozvoje čí. 24.</p> <p>(24) Vytvářet podmínky pro zlepšování dostupnosti území rozšiřováním a zkvalitňováním dopravní infrastruktury s ohledem na potřeby veřejné dopravy a požadavky ochrany veřejného zdraví a v souladu s principy rozvoje udržitelné mobility osob a zboží, zejména uvnitř rozvojových oblastí a rozvojových os. Možnosti nové výstavby je třeba dostatečnou veřejnou infrastrukturou přímo podmínit. Vytvářet podmínky pro zvyšování bezpečnosti a plynulosti dopravy, ochrany a bezpečnosti obyvatelstva a zlepšování jeho ochrany před hlukem a emisemi, s ohledem na to vytvářet v území podmínky pro environmentálně šetrné formy dopravy (např. železniční, cyklistickou).</p> <p>8. Prověření plochy BI-Z7, BI-Z18, BI-Z2, BI-Z3 Parcely nenavazují na technickou infrastrukturu a jsou déle než 5 let beze změn, žádáme o prověření možného přeskupení ploch. Některé pozemky nemají přístup ke komunikaci a jejich tvar neodpovídá digitální katastrální mapě. Např. BI-Z7</p> <p>9. Prověření zmenšení plochy BI - Z6 a následně pokud dojde k její zástavbě rozšířit plochu BI - Z6 při změně č. 2.</p> <p>10. Prověření změny plochy SO na plochu ZA Jedná se o volnou krajinu, která má ochranné pásmo lesa. Jednotlivé parcely nejsou napojeny na dopravní a technickou infrastrukturu.</p>	<p>Ad6. Parcela č. 1825 může být napojena i na parcelu 1824, pokud např. vlastník pozemku p. č. 1785 prodá kus pozemku na vybudování připojení.</p> <p>Ad7. Podatel si republikovou prioritu č. 24 vykládá tendenčně. Tato priorita se týká především dopravy a zajištění kvalitní dopravní infrastruktury v území, nehovoří o tom, že je doporučeno vymezovat plochy bez dopravního připojení. Tato priorita má hlídat to, aby když se navrhuje zastavitelné plochy, tak aby měly dopravní napojení a případně, pokud ho nemají, tak je nutné výstavbu v těchto plochách její realizaci podmínit. Pokud se jsou v obci plochy, které mají napojení a nejsou dosud využity, není nutné vymezovat plochy, které jsou umístěny ve volné krajině a napojení nemají.</p> <p>Ad8. V pokynech je toto obsaženo viz. <i>Požadavky na urbanistickou koncepci</i> body 3. a 6.</p> <p>Ad9. Nelogické, proč zmenšovat plochu BI-Z6 a pak ji zase ve změně č. 2 rozšiřovat, chaotická formulace.</p> <p>Ad10. SO-4 - jedná se o stabilizované území, které je součástí zastavěného území obce vymezeného v platném ÚP dle ust. § 58 stavebního zákona, není prioritně určeno k nové zástavbě, jde o pozemky sloužící např. jako zahrady.</p>
---	---



11. Vypuštění plochy BI-Z1 a přeskupení ploch na jiné. Viz aktuální územní plán, který nabyl účinnosti dne 5. 1.2018.



H. Územní studie ÚS2 bude řešit pouze zastavitelnou plochu BI-26. P-21 včetně obrátisté a KT-03 ani BI-Z1 nebudou součástí žádné územní studie, takto to bylo dohodnuto se zastupiteli na jednání dne 26. 7. 2017, neboť zastupitelstvo se chystá BI-Z1 ve změně č 1 vypustit, proto není možné zde stanovovat v novém ÚP žádná omezení, která by mohla vlastníkově bránit ve využití plochy, což by podmínka územní studie byla a vlastník by pak mohl požadovat náhradu za změnu v území-

I. Tyto požadavky a jejich splnění popsat v kapitole odůvodnění ÚP s názvem E.3}

Vyhodnocení splnění požadavků na úpravu územního plánu po veřejném projednání. V této kapitole bude důsledně popsáno, co a v jaké části územního plánu bylo po veřejném projednání měněno, aby bylo jednoznačné, k jakým úpravám došlo a co bude předmětem opakovaného veřejného projednání (§ 53 odst. 2 SZ).

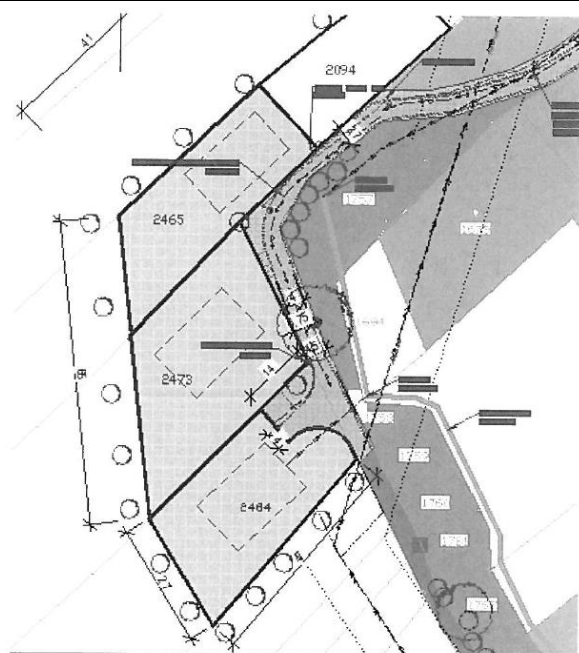
J Názvy kapitol E.2.) a E.3) odůvodnění upravit tak, že místo pojmu „pokynu1 bude uveden termín „požadavků“.

12. Z důvodu že plocha BI-Z1 má být odstraněna žádáme o prověření vložení nových ploch do ploch (BI) Plochy bydlení individuální pro výstavbu RD.

Jedná se o část parcel, č. 2484, 2473, 2465. Jednotlivé parcely jsou v blízkosti zastavěného území. Tyto parcely navazují na stávající účelovou komunikaci, která v dané lokalitě splní normové hodnoty ČSN 73 6110 8.2.2; 8.4.4 a navazuje na místní komunikaci. Ve vzdálenosti přibližně 70 m se nachází technická infrastruktura (pare. č. 1677). Jednotlivé parcely mají přibližnou velikost 1000 m² jednotlivé parcely zachovávají vesnický charakter.

Ad11. Není jasné z čeho podatel dovozuje, že plocha Z1 má být zrušena. Žádný takový návrh na změnu územního plánu obec neneviduje. Záměry, které budou řešeny ve změně č. 1 schválilo zastupitelstvo dne 13.4.2022 viz. kapitola *Požadavky na urbanistickou koncepci* bod. 4.

Ad12. O návrhu na změnu na pozemcích p. č. 2484, 2473, 2465 v k. ú. Zbyslavice zastupitelstvo již rozhodlo dne 13. 4. 2022, že návrh nebude prověřován ve změně č. 1. Od té doby nedošlo k žádné změně v území, která by nutila obec o tomto návrhu jednat opětovně a své stanovisko měnit.

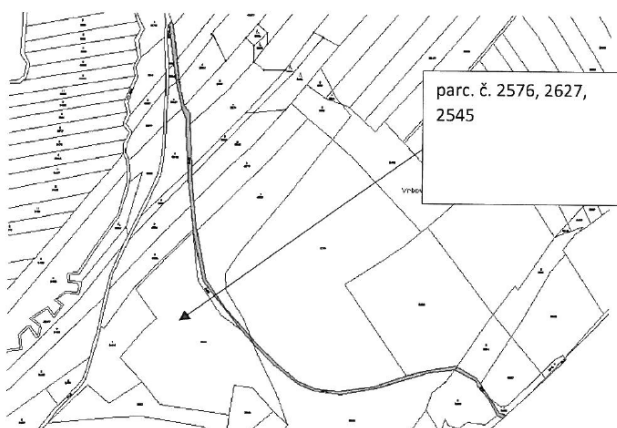


Vyznačená část pozemků s parc. č.2484, 2473, 2465

Vyznačená část pozemků s parc. č.2484, 2473, 2465 Požadavky na koncepci veřejné infrastruktury (str. 24~25 z 29)

1. Respektovat vzrostlou zeleň na nelesní půdě, kromě parcel, kde se nachází zanedbaná nebo zaoraná komunikace. Např. spojnice mezi Zbyslavicemi a Olbramicemi
2. Prověřit novou cyklotrasu mezi Zbyslavicemi a Olbramicemi. Jedná se o zaoranou starou polní cestu, která v minulosti byla využívána. Při vytvoření nové cesty a výsadbě nových stromů dojde ke zlepšení podmínek v krajině a umožní tak bezpečný průchod krajinou. [1][2]

Žádáme o prověření, o možném zařazení do sekce veřejně prospěšná stavba, která bude sloužit občanům obce.



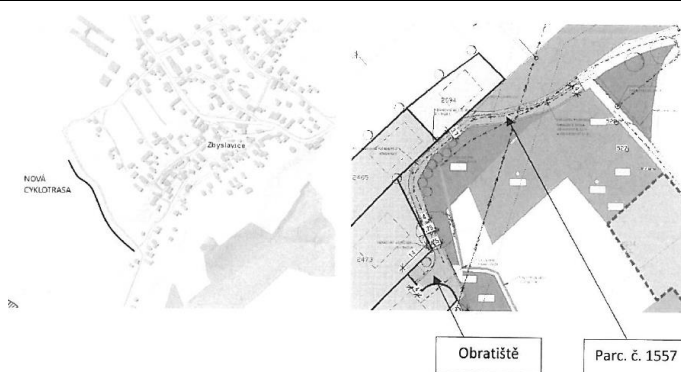
parc. č. 2576, 2627,
2545

3. Protážení nového veřejného prostranství v oblasti Vrchovina a následné spojení novou cyklotrasou stezkou pro pěší ulice Dolní a Velká Strana. [3]

Ad1. Požadavek je již v pokynech obsažen, ale v kapitole *Požadavky na ochranu a rozvoj hodnot území a koncepci uspořádání krajiny* bod. 3.

Ad2. Požadavek zapracován do kapitoly h) *Další požadavky vyplývající z projednání*

Ad3. Územní plán na toto již pamatuje, a to tím, že ve svém řešení obsahuje stabilizovanou plochu dopravy DS-9.



Žádáme o prověření o možném zatřídění do sekce veřejně prospěšná stavba, která bude sloužit občanům obce.

V minulosti byla komunikace často využívána pro spojení jižní části obce se severní. Ve vyznačené části by v budoucnu mohla vzniknout naučná stezka pro děti MŠ a ZŠ Zbyslavice. V minulosti bylo schváleno zpevnění této cesty, ale z neznámého důvodu byl projekt ze strany obce zastaven.

4. Žádáme prověření tras technické infrastruktury (např. vedení plynového potrubí, splaškové kanalizace, atd.)

5. Žádáme o prověření možnosti rozšíření plochy P-Z1 pro možnou výstavbu chodníku a parkovacích stání pro sportovní areál.

Požadavky na ochranu a rozvoj hodnot území a koncepci uspořádání krajiny (str.25 z 29)

1. Žádáme o vložení k bodu 3. - mimo prostor pozemní komunikace, která by bránila funkčnosti této komunikace.

c) Požadavky na prověření vymezení veřejně prospěšných staveb, veřejně prospěšných opatření a asanací, pro které bude možné uplatnit vyvlastnění nebo předkupní právo

Žádáme o prověření těchto (lokality, ploch, míst) do sekce veřejně prospěšných staveb: Prodloužení ulice Dolní, která by propojila Velkou Stranu a ulici Dolní,

Obnovení polní cesty a vytvoření nové cyklotrasy a stezky pro pěší mezi Zbyslavicemi a Olbramicemi. Viz bod 3 Požadavky na koncepci veřejné infrastruktury

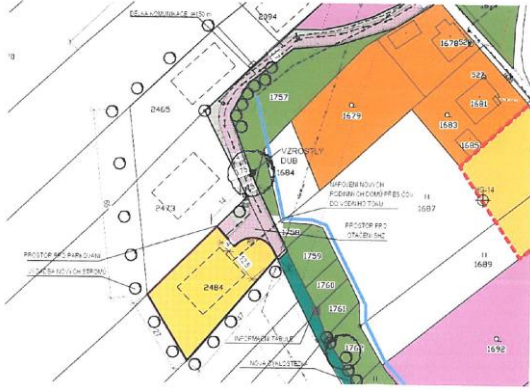
Vložení plochy pro nové dětské hřiště vedle prostoru fotbalového hřiště, viz bod 2.A.1

Ad4. Zpracovatel změny – autorizovaný architekt bude aktualizovat sítě dle údajů v územně analytických podkladech pro ORP Ostrava.

Ad5. Bude řešeno v rámci plochy BI-Z6 není nutné řešit rozšířením plochy P-Z1.

Ad1. Požadavek respektování zeleně vychází ze zákona o ochraně přírody a krajiny, není možné a důvodné jej svévolně upravovat.

Viz. ad3 a ad2 výše.

	<p>d) Požadavky na prověření vymezení plocha a koridorů, ve kterých bude rozhodování o změnách v území podmíněno vydáním regulačního plánu, zpracováním územní studie nebo uzavřením dohody o parcelaci Viz bod 2.A.1 Územní studie</p>	<p>Bude řešeno v souvislosti s případnými úpravami plochy Z6.</p>
<p>15.</p>	<p>Josef Šindlář a Renáta Šindlářová, Velká Strana 21, 742 83 Zbyslavice Ze dne 15. 8. 2022</p> <p>ŽÁDOST O ZAŘAZENÍ VYZNAČENÉ ČÁSTI POZEMKU DO ZASTAVITELNÉ ČÁSTI OBCE</p> <p>Jako vlastníci pozemku parc. č. 2484 v katastrálním území Zbyslavice, LV 23, žádáme o vložení vyznačené části pozemku do ploch (Bf) Bydlení individuálního.</p> <p>Popis pozemku: Jedná se o vyznačenou část pozemků parc. č. 2484 druh pozemku dle katastru nemovitosti orná půda. Jednotlivé pozemky jsou dle územního plánu v přímé návaznosti na účelovou komunikaci. Pozemky jsou dle územního plánu vedeny jako zemědělská půda.</p> <p>Popis navrhované změny funkčního využití a prostorového uspořádání území Změna vyznačené části pozemku viz. příloha č. 1 z plochy zemědělské (Z) na zastavitelnou část obce, plochy Bydlení individuálního (BI)</p> <p>Popis účelu navrhované změny územního plánu včetně grafického zákresu návrhu řešení Vyznačená Část pozemku viz Příloha č. 1 bude sloužit k výstavbě jednoho rodinného domu, tak aby byl zachován vesnický charakter obce.</p> <p>Poznámky Dle digitálního registru Ústředního seznamu ochrany přírody (ÚSOP) se v oblasti nenachází ptačí oblast nebo Evropsky významná lokalita.</p> <p>Příloha č. 1 – vyznačená část pozemku</p> 	<p>Z obsahu podání je jednoznačné, že se jedná o návrhu na pořízení změnu územního plánu dle ust. § 46 stavebního zákona a v souladu s tímto bude s podáním naloženo. Obec jej předá pořizovateli, ten posoudí jeho úplnost, případně vyzve podatele k jeho doplnění. Pořizovatel pak se svým stanoviskem předloží tento návrh k rozhodnutí zastupitelstvu obce. Obec o rozhodnutí zastupitelstva informuje navrhovatele. Upozorňujeme, že dne 13. 4. 2022 zastupitelstvo obce rozhodlo o návrhu na změnu na pozemku p. č. 2484 v k. ú. Zbyslavice tak, že nebude prověřován ve změně č. 1 ÚP Zbyslavice. Od té doby nedošlo k žádné zásadní změně území, která by měla změnit postoj zastupitelstva.</p>

